

For product information and support, visit
www.philips.com/dictation

SPEECHMIKE PREMIUM

LFH3520



EN	User manual	3
DE	Benutzerhandbuch	17
FR	Manuel de l'utilisateur	31
ES	Manual del usuario	45
IT	Manuale di istruzioni	59
NL	Gebruikershandleiding	73
SV	Användarhandbok	87

PHILIPS

Gebruikershandleiding

1	Belangrijk	74
2	Uw SpeechMike Air	76
2.1	Wat zit er in de doos?	76
2.2	Overzicht	77
3	Aan de slag	78
3.1	De software installeren	78
4	Uw SpeechMike gebruiken	79
4.1	Een opname creëren	79
5	Meer halen uit uw SpeechMike	80
5.1	De SpeechMike aanpassen	80
5.1.1	Toetsen en instellingen van de SpeechMike aanpassen	80
5.1.2	Toepassingsnelkoppelingen gebruiken	81
5.1.3	Gebruik de bewegingssensor	83
5.2	De firmware bijwerken	83
6	Technische gegevens	84
7	Veelgestelde vragen	85

1 Belangrijk

De fabrikant behoudt zich te allen tijde het recht voor producten te wijzigen zonder verplicht te zijn eerdere leveringen overeenkomstig aan te passen.

Het materiaal in dit handboek wordt geacht afdoende te zijn voor het bedoelde gebruik van het systeem. Als het product of de individuele modules of procedures daarvan voor andere dan de hier aangegeven doeleinden worden gebruikt, moet bevestiging van hun geldigheid en geschiktheid worden verkregen.

Veiligheid

- Houd het product uit de regen en vermijd contact met water om kortsluiting te voorkomen.
- Stel het product niet bloot aan te veel warmte bijvoorbeeld door verwarmingsapparatuur of door direct zonlicht.
- Zorg ervoor dat de kabels niet beschadigd raken, met name niet bij de stekkers en daar waar ze uit het product komen.
- Maak back-ups van uw bestanden. Philips is niet verantwoordelijk voor enig gegevensverlies.

SpeechMike Barcode

Klasse 1 laser product

Dit product voldoet aan de eisen van:

- 21CFR1040.10 en 1040.11 behalve voor afwijkingen conform Laser Notice No. 50, van 26 juli 2001.
- EN60825-1:1994 + A1:2002 + A2:2001
- IEC60825-1:1993 + A1:1997 + A2:2001

De laser classificatie is aangeduid naast het scannervenster op het product.

Klasse 1 Laser toestellen worden niet als

schadelijk beschouwd wanneer ze gebruikt worden waarvoor ze bedoeld zijn. Volgende verklaring is vereist om te voldoen aan de US en internationale reglementeringen:

Waarschuwing

Probeer het toestel niet te openen. Laat alleen geautoriseerde service technici toe het toestel te herstellen. Het gebruik van toetsen, instellingen of handelingen anders dan hierin beschreven, kunnen leiden tot schadelijke blootstelling aan laserlicht.

Kleine kinderen

Uw apparaat en zijn verbeteringen kunnen kleine delen bevatten. Houd deze buiten het bereik van kinderen.

EMF-regels naleven

Royal Philips Electronics N.V. fabriceert en verkoopt vele, op consumenten gerichte, producten zoals elektronische apparaten, die in het algemeen in staat zijn om elektromagnetische signalen uit te zenden en te ontvangen. Een van de voornaamste zakelijke principes van Philips is om alle noodzakelijke gezondheids- en veiligheidsmaatregelen voor onze producten te nemen, om aan alle van toepassing zijnde wettelijke voorwaarden te voldoen en binnen de EMF-normen die tijdens de fabricage van de producten van toepassing zijn, te blijven. Philips is zeer gemotiveerd om marktproducten die geen nadelige effecten op de gezondheid hebben, te ontwikkelen en te fabriceren. Philips bevestigt dat als zijn producten op de juiste wijze, voor hun bedoelde toepassing, worden gebruikt, deze veilig kunnen worden gebruikt volgens de huidige, uit wetenschappelijk onderzoek afkomstige, beschikbare resultaten. Philips speelt een actieve rol in het ontwikkelen van internationale EMF- en veiligheidsnormen, waarmee Philips

de gelegenheid krijgt om in te springen op verdere standaardiseringsontwikkelingen om zijn producten snel te kunnen integreren.

Reiniging en desinfectie

- Koppel het apparaat los van de computer voordat u het reinigt.
- Gebruik een zachte doek om het product te reinigen. De doek kunt u eventueel vochtig maken met een zeer kleine hoeveelheid water of verdunde zachte zeep.
- Voor het reinigen van het apparaat kunnen producten worden gebruikt voor desinfectie van oppervlakken in klinische omgevingen en apparatuur voor patiëntenzorg, zoals doekjes voor het desinfecteren van oppervlakken.
- Gebruik geen agressieve chemicaliën of schoonmaakmiddelen.
- Wrijf niet met hard materiaal over het oppervlak; hierdoor kan het oppervlak permanent beschadigd raken.

Uw oude product weggooien

- Uw product is ontworpen voor en vervaardigd met hoogwaardige materialen en componenten die kunnen worden gerecycled en hergebruikt.
- Het symbool van een verrijdbare vuilnisbak met een kruis erdoor heen  geeft aan dat het product valt onder de Europese richtlijn 2002/96/EC.
- Stel u op de hoogte van uw plaatselijke, gescheiden ophaalsysteem voor elektrische en elektronische producten.
- Houd u aan uw plaatselijke regels en gooi oude producten niet weg met het gewone huisvuil. Gooit u uw oude producten op de juiste manier weg, dan voorkomt dit negatieve gevolgen voor het milieu en de volksgezondheid.
- Batterijen (ook ingebouwde, oplaadbare batterijen) bevatten substanties die het milieu kunnen verontreinigen. Alle batterijen moeten worden weggegooid bij een officieel verzamelpunt.

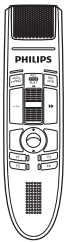
2 Uw SpeechMike Air

Het doet ons genoegen dat u voor een Philips-apparaat hebt gekozen.

Op onze website krijgt u uitgebreide ondersteuning in de vorm van gebruikershandleidingen, software-downloads, garantie-informatie en nog veel meer:

www.philips.com/dictation.

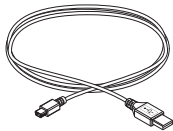
2.1 Wat zit er in de doos?



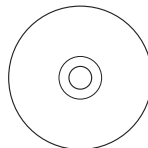
Dicteermicrofoon



Ophangsteuntje



USB-kabel



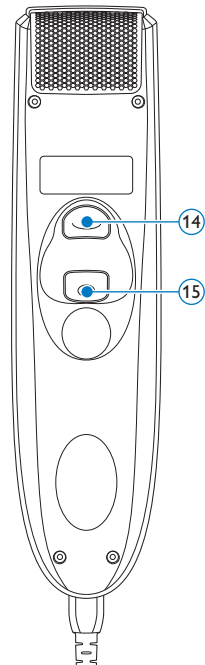
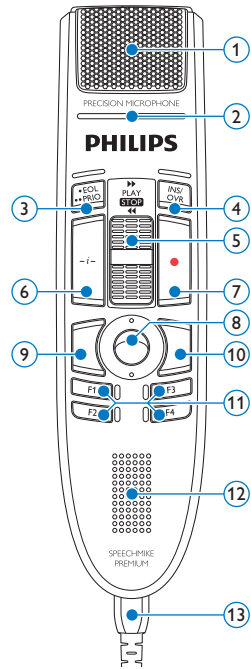
CD-ROM met de software en de handleiding



Beknopte handleiding

2.2 Overzicht

- ① Microfoon
- ② Controlelampje Opnemen
- ③ • EOL toets (einde brief),
•• PRIO prioriteitstoets
- ④ INS/OVR Invoeg-/overschrijftoets
- ⑤ Schuifschakelaar (▶▶ snel vooruit, **PLAY** afspelen/opname, **STOP** stop/pauze, ◀◀ terug)
- ⑥ Instructie
- ⑦ ● Opname
- ⑧ Trackball, linkermuisknop
- ⑨ Linkermuisknop
- ⑩ Rechtermuisknop
- ⑪ F1, F2, F3, F4 Programmeerbare functietoetsen
- ⑫ Luidspreker
- ⑬ USB-kabel
- ⑭ Programmeerbare functietoets
- ⑮ Linkermuisknop



3 Aan de slag

3.1 De software installeren

Om met de SpeechMike dictaten op te nemen en af te spelen, moet er op de computer dicteersoftware, zoals *Philips SpeechExec*, worden geïnstalleerd. Wanneer dicteersoftware van derden gebruikt wordt, anders dan *Philips SpeechExec*, dan moet er besturingssoftware geïnstalleerd worden voordat u de SpeechMike kunt verbinden.

Belangrijk

Er zijn beheerdersrechten vereist om de software te installeren. [Neem contact op met uw beheerder voor meer hulp.](#)

- 1 Zet de PC aan.
- 2 Sluit de dicteermicrofoon aan op de computer met behulp van de USB-kabel.
- 3 De *New Hardware Found* boodschap van Windows verschijnt en de installatie gebeurt automatisch.

Opmerking

Wanneer de boodschap niet verschijnt, kijk dan na of de USB poort beschikbaar staat in de BIOS van uw systeem. Kijk in de hardware documentatie voor details of contacteer uw hardware leverancier.

- 4 Herstart de PC wanneer Windows dit aangeeft.
- 5 Plaats de installatie CD in uw CD-ROM drive. Het instelprogramma zou automatisch moeten starten. Indien dit niet het geval is, open de CD inhoud in Windows Explorer (Verkenner) en dubbelklik op het *autorun.exe* bestand.
- 6 Klik op de **Install** knop.
- 7 Volg de instructies van het instelprogramma op het scherm.

4 Uw SpeechMike gebruiken

In dit hoofdstuk wordt beschreven hoe de SpeechMike met de *Philips SpeechExec*-dicteersoftware moet worden gebruikt. Als de SpeechMike met derdensoftware, anders dan *Philips SpeechExec*, wordt gebruikt, kunnen sommige functies niet aanwezig zijn of anders werken. Voor gedetailleerde informatie raadpleegt u de met de software meegeleverde documentatie.

4.1 Een opname creëren

- 1 De dicteermicrofoon moet met behulp van de USB-kabel zijn aangesloten op de computer.
- 2 Start de SpeechExec-dicteersoftware.
- 3 Druk op de toets **OPNAME** om een nieuwe opname te creëren en naar de stand *Opname stand-by te gaan*.
 - Het opnamevenster wordt weergegeven.
 - Het opnamecontrolelampje knippert rood (in de overschrijfstand) of groen (in de invoegstand).
- 4 Zet de schuif in de stand **PLAY** en begin te spreken.

Tijdens het opnemen brandt het opnamecontrolelampje rood (in de overschrijfstand) of groen (in de invoegstand).
- 5 Als u een korte pauze wilt inlassen, kunt u de schuif in de stand **STOP** zetten. Om verder te gaan met opnemen, zet u de schuifschakelaar terug in de stand **PLAY**.
- 6 Om het opnemen te stoppen, zet u de schuif in de stand **STOP** en drukt u op de toets **OPNAME**.
- 7 Druk op de toets **EOL/PRIO** om de opname als voltooid te markeren.
 - Het dicteerbestand wordt naar de map *Voltooide dictaten* verplaatst.
 - Het opnamevenster wordt gesloten en het werklijstvenster wordt weergegeven.

- 8 Om de prioriteitsstatus aan de opname toe te wijzen, drukt u binnen een halve seconde nogmaals op de toets **EOL/PRIO**.

Opmerking

Voor de beste resultaten, spreekt u duidelijk en houdt u de microfoon op een afstand van ongeveer 10 tot 15 centimeter van uw mond.

5 Meer halen uit uw SpeechMike

5.1 De SpeechMike aanpassen

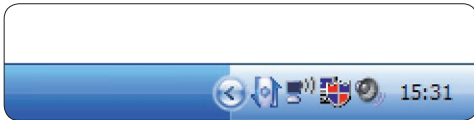
Gebruik de software *Device Control Center* om de SpeechMike aan uw individuele gebruikersbehoeften aan te passen.

Via de software kunt u diverse functies aan toetsen toewijzen, functies in- en uitschakelen, en met de SpeechMike toepassingen starten en bedienen.

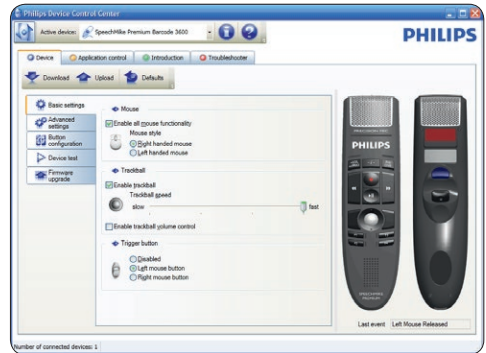
5.1.1 Toetsen en instellingen van de SpeechMike aanpassen

- 1 De dicteermicrofoon moet met behulp van de USB-kabel zijn aangesloten op de computer.
- 2 Als tijdens de installatie de optie is geselecteerd om het *Device Control Center* automatisch te starten, opent u het programma door op het pictogram  in het berichtgebied van de Windows-taakbalk te klikken. Om het programma handmatig te starten, opent u het Windows-startmenu in Windows en selecteert u [Alle Programma's > Philips Speech Control > Philips Device Control Center](#).

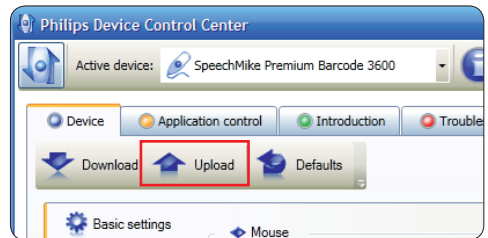
De huidige instellingen worden automatisch van de verbonden SpeechMike gedownload.



- 3 Op het tabblad *Device* (*Apparaat*) configureert u de apparaatinstellingen en selecteert u de functie die aan elke toets moet worden toegewezen.



- 4 Klik op de knop **Upload** (Uploaden) om de nieuwe instellingen op te slaan.



⚠️ **Opmerking**

De SpeechMike kan worden teruggezet naar de fabriekinstellingen door op de knop **Defaults** (Fabriekinstellingen) te klikken. Klik op de knop **Upload** (Uploaden) om de standaardinstellingen op te slaan.

⚙️ **Tips**

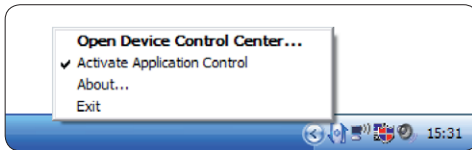
- Om instellingen en belangrijke functies te testen, gebruikt u het deel *Device test* (*Apparaat test*) van het tabblad *Device* (*Apparaat*).
- Voor het in- en uitschakelen van alle muisfuncties drukt u de linker- en rechtermuisknop op de SpeechMike tegelijk in en houdt u ze ingedrukt tot de leds gaan knipperen.

5.1.2 Toepassingsnelkoppelingen gebruiken

Met de software *Device Control Center* kunnen andere toepassingen met de toetsen op de SpeechMike worden gestart en bediend.

De software *Device Control Center* omvat vooraf geïnstalleerde profielen die de SpeechMike voorbereiden voor directe interactie met Dragon NaturallySpeaking-spraakherkenningssoftware en Microsoft Powerpoint. Er kunnen extra profielen voor andere toepassingen worden geprogrammeerd.

- 1 Als tijdens de installatie de optie om *Device Control Center* automatisch te starten, is geselecteerd, wordt het toepassingspictogram  in het berichtgebied van de Windows-taakbalk weergegeven. Om het programma handmatig te starten, opent u het Windows-startmenu in Windows en selecteert u [Alle Programma's > Philips Speech Control > Philips Device Control Center](#).
- 2 Klik met de rechtermuisknop op het toepassingspictogram  in het berichtgebied van de Windows-taakbalk en bevestig dat 'Toepassingsbediening activeren' is ingeschakeld. Als de optie onbruikbaar wordt gemaakt, zullen de geconfigureerde instellingen en knoppen niet voor de doeltoepassingen functioneren.



ⓘ Opmerking

Sluit de *Philips SpeechExec-software* af als u snelkoppelingen gebruikt om onbedoelde opnamen te voorkomen bij het bedienen van andere toepassingen.

Standaardprofiel

Het standaardprofiel wordt automatisch toegepast wanneer er geen profiel is dat aan een gerichte toepassing wordt toegewezen. Dit profiel is geïnstalleerd om Dragon NaturallySpeaking met uw SpeechMike te kunnen bedienen. De volgende instellingen zijn gedefinieerd:

SpeechMike-toets	Toegewezen snelkoppeling
● Opname	Opnemen ("Push-to-dictate")
PLAY Afspelen	Afspelen vanaf cursorpositie
◀ Terugspoelen	Beweeg de cursor naar achteren
▶ Snel vooruitspoelen	Beweeg de cursor naar voren
•EOL/•PRIO	Markeren naar achteren
INS/OVR	Correctievenster openen
–i– Instructie	Kies 2

Powerpoint-profiel

Gebruik dit profiel om Powerpoint-presentaties met de SpeechMike te bedienen. De volgende instellingen zijn gedefinieerd:

SpeechMike-toets	Toegewezen snelkoppeling
● Opname	Zwart scherm
PLAY Afspelen	Wit scherm
◀ Terugspoelen	Ga naar de vorige dia
▶ Snel vooruitspoelen	Ga naar de volgende dia
•EOL/•PRIO	Einde diapresentatie
INS/OVR	Cursor weergeven/verbergen

ⓘ Opmerking

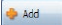
Philips kan de juiste functie van alle toegewezen snelkoppelingen niet garanderen, omdat snelkoppelingen tussen versies en talen onderling kunnen verschillen.

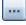
Een aangepast profiel programmeren

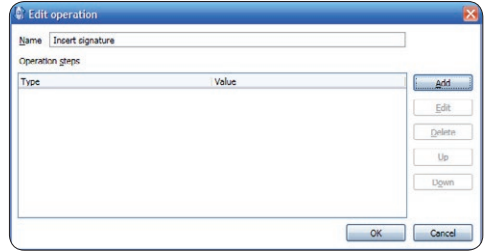
Het is mogelijk om snelkoppelingen voor andere toepassingen te programmeren om met de toetsen van de SpeechMike functies van deze toepassingen te bedienen, en om deze toepassingen met de toetsen op de SpeechMike te starten en te bedienen.

- 1 De dicteermicrofoon moet met behulp van de USB-kabel zijn aangesloten op de computer.
- 2 Als tijdens de installatie de optie is geselecteerd om het *Device Control Center* automatisch te starten, opent u het programma door op het pictogram  in het berichtgebied van de Windows-taakbalk te klikken. Om het programma handmatig te starten, opent u het Windows-startmenu in Windows en selecteert u *Alle Programma's > Philips Speech Control > Philips Device Control Center*.

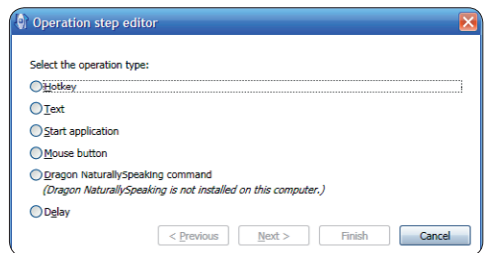


- 3 Op het tabblad *Application control* (*Toepassingsbediening*) klikt u op de knop  om een nieuw profiel te creëren.
 - 4 Blader en selecteer de uitvoerbare toepassing en klik op *Open*.
Er wordt een profiel voor de geselecteerde toepassing aan de lijst met profielen toegevoegd.
- Opmerking**
Sluit de doeltoepassing tijdens de configuratie af. Open de toepassing als de apparaatconfiguratie-instellingen opgeslagen zijn.

- 5 Selecteer een knop uit de knopkolom en klik op het pictogram  om een snelkoppeling toe te wijzen. U kunt diverse snelkoppelingen voor het indrukken en vrijgeven van een knop toewijzen. *Het venster voor het bewerken van snelkoppelingen wordt weergegeven.*



- 6 Voer een naam voor de snelkoppeling in en klik op de knop *Add* (Toevoegen) om een actie aan de snelkoppeling toe te voegen. De volgende opties zijn beschikbaar:
 - Sneltoets: Wijs een toetsenbordsnelkoppeling toe
 - Tekst: Voer de tekst in die ingevoegd moet worden als een bepaalde toets op de SpeechMike wordt ingedrukt
 - Begin een toepassing door een toets op de SpeechMike in te drukken
 - Muisknop
 - Dragon NaturallySpeaking-opdracht
 - Vertraging



- 7 U kunt voor iedere snelkoppeling een actie of een opeenvolging van acties toevoegen.
- 8 Klik op de knop *Apply* (Toepassen) om de nieuwe instellingen op te slaan.

Opmerking

Het *Device Control Center* kan niet worden gebruikt om snelkoppelingen voor de *Philips SpeechExec*-software te programmeren. Snelkoppelingen voor de *Philips SpeechExec* kunnen in het menu *General settings* (*Algemene instellingen*) van *SpeechExec* worden geconfigureerd. Zie de Help van *SpeechExec* voor meer informatie.

Tip

De configuratie-instellingen voor het bedienen van toepassingen kunnen in bestanden worden opgeslagen en later worden geïmporteerd om dezelfde configuratie-instellingen ook op andere apparaten toe te passen.

5.1.3 Gebruik de bewegingssensor

De *SpeechMike* beschikt over een geïntegreerde bewegingssensor die detecteert wanneer de microfoon op een tafel wordt gelegd en weer wordt opgepakt. De bewegingssensor kan de microfoon automatisch dempen en de dempfunctie weer uitschakelen. Ook kunnen er aangepaste functies worden geprogrammeerd, bijv. pauzeren en doorgaan met opnemen. Gebruik de *Device Control Center*-software om het automatisch dempen van de microfoon in te schakelen (*Device* [Apparaat] > *Advanced settings* [Geavanceerde instellingen]) of om aangepaste functies te programmeren (*Application control* [Applicatiebeheer]).

Tip

Voor het in- en uitschakelen van de automatische dempfunctie van de microfoon met behulp van de bewegingssensor drukt u de F2- en F4-toetsen op de *SpeechMike* tegelijk in en houdt u ze ingedrukt tot het opname-indicatielampje gaat knipperen.

5.2 De firmware bijwerken

Uw *SpeechMike* wordt door een intern programma ("firmware") bediend. Er kunnen nieuwere versies van de firmware zijn vrijgegeven nadat u de *SpeechMike* hebt aangeschaft.

- 1 Download de firmware-update voor uw *SpeechMike*-model van www.philips.com/dictation.
- 2 De dicteermicrofoon moet met behulp van de USB-kabel zijn aangesloten op de computer.
- 3 Als tijdens de installatie de optie is geselecteerd om het *Device Control Center* automatisch te starten, opent u het programma door op het pictogram  in het berichtgebied van de Windows-taakbalk te klikken. Om het programma handmatig te starten, opent u het Windows-startmenu in Windows en selecteert u *Alle Programma's > Philips Speech Control > Philips Device Control Center*.
- 4 Op het tabblad *Device* (*Apparaat*) klikt u op *Firmware upgrade* (Firmware bijwerken).
- 5 Klik op de knop *Import* (Importeren) en selecteer de map met de firmwarebestanden die geïmporteerd moeten worden.
- 6 Klik op de knop *Upgrade* om de nieuwe firmware te installeren.
 - De *firmware-upgrade* neemt ongeveer 30 seconden in beslag.
 - Tijdens het upgraden van de firmware knipperen de controlelampjes van de *SpeechMike*.
 - Wanneer de *firmware-upgrade* voltooid is, gaat het groene batterijcontrolelampje branden.

Waarschuwing

Koppel de dicteermicrofoon niet los van de computer tijdens het upgraden van de firmware. Dit kan uw product beschadigen.

6 Technische gegevens

Connectiviteit

- USB: Mini-USB 2.0

Microfoon

- Type microfoon: elektretcondensatormicrofoon
- Microfooncartridge: 10 mm
- Karakteristiek: unidirectioneel
- Frequentierespons: 200 – 12 000 Hz
- Microfoongevoeligheid: -37 dB @ 1 kHz
- Signaal-ruisverhouding: > 70 dBA

Luidspreker

- Ingebouwde 30 mm ronde, dynamische luidspreker
- Akoestische frequentiereactie: 300 – 7500 Hz
- Vermogen: > 200 mW

Systeemvereisten

- Processor: Intel Pentium 4, 1.0 GHz of vergelijkbaar
- RAM-geheugen: 1 GB (2 GB aanbevolen)
- Hardeschijfruimte: 10 MB voor Speech Control, 100 MB voor SpeechExec (optioneel), 250 MB voor Microsoft .NET Framework
- Besturingssysteem: Windows 8/7/Vista, Mac OS 10.9/10.8
- Vrije USB-poort
- CD-ROM-station

Groene specificaties

- Voldoet aan 2011/65/EU (RoHS)
- Loodvrij gesoldeerd product

Bedrijfsomstandigheden

- Temperatuur: 5° – 45° C
- Luchtvochtigheid: 10 % – 90 %

Specificaties

- Productafmetingen (B × D × H): 45 × 175 × 32 mm
- Gewicht: 0,200 kg
- Kabellengte: 2,5 m

Ontwerp en afwerking

- Materiaal: antimicrobieel oppervlak
- Kleur(en): dark grey pearl metallic

Accessoires

- USB-kabel
- CD-ROM met de software en de handleiding
- Ophangsteuntje
- Beknopte handleiding

7 Veelgestelde vragen

Het besturingssysteem reageert niet meer na herstart

Het gebruik van de Philips SpeechMike samen met bepaalde USB-hubs kan als gevolg hebben dat het besturingssysteem niet meer reageert als de computer wordt gestart.

Haal de stekker van de SpeechMike voor het starten van de pc uit het stopcontact en sluit deze later opnieuw aan. Wij raden u aan om het USB-hub te vervangen of uw SpeechMike rechtstreeks met de USB-poort van de computer te verbinden.

De SpeechMike werkt in het geheel niet

Sommige computerleveranciers beperken het vermogen van USB-poorten tot 100mA. Deze poorten kunnen niet genoeg energie leveren om de SpeechMike goed te laten werken.

Verbind de SpeechMike via een hub met eigen stroomvoorziening.

De SpeechMike is op de computer aangesloten, maar er klinkt alleen geluid via de speaker van de computer

Windows XP kan slechts één afspelerapparaat tegelijk ondersteunen. Als er nog een afspelerapparaat is ingeschakeld na installatie van de SpeechMike, kan het nodig zijn om "SpeechMike" opnieuw in te stellen als afspelerapparaat.

- U doet dit via Start > Instellingen > Configuratiescherm > Geluid en Audio-apparaten > Audio (tabblad).
- U kunt ook met de rechtermuisknop op het speakerpictogram klikken als dit in de werkbalk staat. Selecteer vervolgens "Eigenschappen van audio aanpassen".

Windows Vista/7 kan meer dan één afspelerapparaat tegelijk ondersteunen, maar als u een apparaat uitschakelt voor afspelen, is het ook uitgeschakeld voor opnemen. U moet wellicht met de rechtermuisknop "Uitgeschakelde apparaten weergeven" selecteren om de instelling te wijzigen.

- U doet dit via Start > Configuratiescherm > Geluid > Afspelen (tabblad)
- U kunt ook met de rechtermuisknop op het speakerpictogram klikken als dit in de werkbalk staat. Selecteer vervolgens "Afspelerapparaten".

Användarhandbok

1	Viktigt	88
2	Din SpeechMike	90
2.1	Förpackningens innehåll	90
2.2	Översikt	91
3	Komma igång	92
3.1	Installera programvaran	92
4	Använda din SpeechMike	93
4.1	Skapa en inspelning	93
5	Använda mer av SpeechMike	94
5.1	Anpassa SpeechMike	94
5.1.1	Anpassa SpeechMikes knappar och inställningar	94
5.1.2	Använda programmets genvägar	95
5.1.3	Att använda rörelsesensorn	97
5.2	Uppdatera det fasta programmet	97
6	Tekniska data	98
7	Vanliga frågor	99

1 Viktigt

Tillverkaren förbehåller sig rätten att när som helst ändra produkter utan att tidigare material behöver justeras.

Innehållet i den här användarhandboken anses lämpligt för avsedd användning av systemet. Om produkten eller dess enskilda moduler eller procedurer används i andra syften än vad som anges här måste giltighet och lämplighet för dessa kontrolleras.

Säkerhet

- Produkten bör inte utsättas för regn eller vatten eftersom kortslutning kan uppstå.
- Utsätt inte enheten för stark värme som orsakas av värmeanläggningar eller direkt solljus.
- Skydda kablarna från att klämmas ihop, särskilt vid kontakter och där de ansluts till enheten.
- Säkerhetskopiera dina filer. Philips påtar sig inget ansvar för eventuell dataförlust.

SpeechMike Barcode

Klass 1 laserprodukt

Denna produkt uppfyller:

- 21CFR1040.10 och 1040.11 med undantag av avvikelser i enlighet med Laser Notice No. 50, daterad den 26 Juli 2001.
- EN60825-1:1994 + A1:2002 + A2:2001
- IEC60825-1:1993 + A1:1997 + A2:2001

Laserklassifikationen finns i närheten av avläsarens skärm på produkten.

När produkten används på det sätt den är avsedd att användas är Klass 1 laserenheter inte riskfyllda att hantera. Följande meddelande behövs för att uppfylla internationella bestämmelser:

Varning

Försök inte att öppna enheten. Endast certifierade servicetekniker bör utföra reparationer. Användning av några andra kontroller, justeringar eller procedurer än de som beskrivs i denna handbok kan leda till att du utsätts för farligt laserljus.

Små barn

Din enhet och dess förbättringar kan innehålla små delar. Håll dem utom räckhåll för små barn.

Uppfyller EMF

Koninklijke Philips Electronics N.V. tillverkar och säljer många produkter som riktar sig till konsumenter och dessa produkter har, liksom all elektronisk utrustning, generellt en förmåga att sända och ta emot elektromagnetiska signaler. En av Philips ledande affärsprinciper är att vidta alla nödvändiga hälso- och säkerhetsåtgärder för att våra produkter skall uppfylla alla krav som ställs i lagstiftningen och för att de skall hålla sig inom de EMF-standarder som gäller vid den tidpunkt när produkterna tillverkas. Philips är engagerat för att utveckla, tillverka och marknadsföra produkter som inte har några negativa effekter på hälsan. Philips intygar att om dess produkter hanteras korrekt för sin avsedda användning är de säkra att använda enligt de vetenskapliga belägg som finns idag. Philips spelar en aktiv roll i utvecklingen av internationella EMF- och säkerhetsstandarder vilket gör det möjligt för Philips att förutse den kommande utvecklingen av standardisering för tidig integrering i företagets produkter.

Rengöring och desinfektion

- Koppla från enheten från datorn innan du rengör den.
- Använd en mjuk trasa, vid behov fuktad med en minimal mängd vatten eller vatten blandat

- med mild tvål, för att rengöra produkten.
- Produkter för desinficering av ytor i kliniska områden och utrustning för vård av patienter, till exempel desinfektionstrasor, kan användas för att rengöra enheten.
 - Använd inte skarpa kemikalier eller starka rengöringsmedel.
 - Gnid eller stryk inte ytan med något hårt eftersom detta kan repa eller skada ytan permanent.

Kassera gammal produkt

- Produkten är utformad och tillverkad av högkvalitativa material och komponenter som kan återvinnas och återanvändas.
- När denna överkorsade hjulförsedda soptunna finns angiven på produkten, anger den att produkten omfattas av det europeiska direktivet 2002/96/EG. 
- Du bör informera dig om dina lokala insamlingssystem för elektriska och elektroniska produkter.
- Följ dina lokala regler och släng inte gamla produkter i det vanliga hushållsavfallet. Rätt kassering av gamla produkter hjälper till att förhindra potentiellt negativa konsekvenser för miljö och mänsklig hälsa.
- Batterier (inklusive inbyggda uppladdningsbara batterier) innehåller ämnen som kan förorena miljön. Alla batterier ska slängas på en särskild samlingsplats.

2 Din SpeechMike

Tack för att du har valt en Philips-produkt.

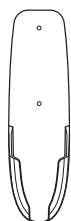
På vår webbplats får du omfattande stöd i form av användarhandböcker, programnedladdningar, garanti-information och mycket mer.:

www.philips.com/dictation.

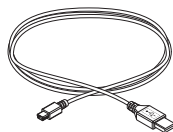
2.1 Förpackningens innehåll



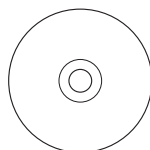
Dikteringsmikrofon



Väggfäste



USB-kabel



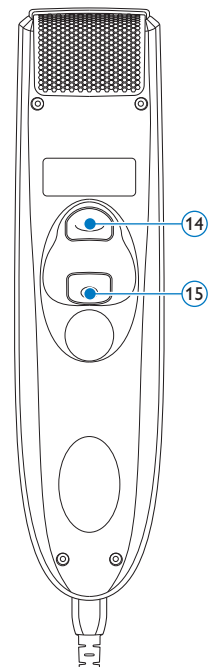
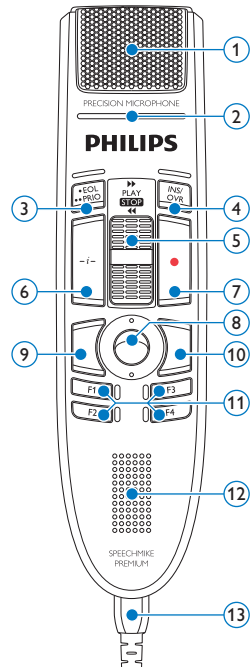
CD-ROM som innehåller program och användarhandbok



Snabbstartguide

2.2 Översikt

- ① Mikrofon
- ② Indikatorlampa Spela in
- ③ • EOL end-of-letter-knapp,
•• PRIO prioritetsknapp
- ④ INS/OVR Knappen Lagg till/Skriv över
- ⑤ Skjutreglage (▶▶) snabbspola framåt,
PLAY spela upp/spela in, STOP stopp/paus,
◀◀ spola bakåt)
- ⑥ Instruktion
- ⑦ ● Spela in
- ⑧ Styrkula, vänster musknapp
- ⑨ Vänster musknapp
- ⑩ Höger musknapp
- ⑪ F1, F2, F3, F4 Programmerbara
funktionsknappar
- ⑫ Högtalare
- ⑬ USB-kabel
- ⑭ Programmerbar funktionsknapp
- ⑮ Vänster musknapp




3 Komma igång

3.1 Installera programvaran

Inspelning och uppspelning av dikteringar med SpeechMike kräver att ett dikteringsprogram, som *Philips SpeechExec*, installeras på datorn. Om andra dikteringsprogram än *Philips SpeechExec* från en annan tillverkare används måste drivrutinsprogram installeras innan SpeechMike ansluts.

Viktigt

Administratörsrättigheter krävs för att installera programvaran. Kontakta din administratör för att få mer hjälp.

- 1 Sätt på datorn.
- 2 Anslut dikteringsmikrofonen till datorn med USB-kabeln.
- 3 Meddelandet *Ny maskinvara hittades* visas och installationen fortsätter automatiskt.
 **Observera**
Om meddelandet inte visas, kontrollera att USB-porten är ansluten i systemets BIOS. Se maskinvarans dokumentation för mer information eller kontakta återförsäljaren av maskinvaran.
- 4 Starta om datorn när Windows uppmanar dig att göra det.
- 5 Sätt i installations-CD:n i CD-enheten. Installationsprogrammet ska starta automatiskt. Om det inte gör det, öppna CD:ns innehåll i Windows utforskare och dubbelklicka på filen *autorun.exe*.
- 6 Klicka på **Installera**-knappen.
- 7 Följ installationsprogrammets instruktioner på skärmen.

4 Använda din SpeechMike

I detta kapitel beskrivs hur du använder SpeechMike tillsammans med dikteringsprogrammet *Philips SpeechExec*. Om SpeechMike används tillsammans med ett annat program än *Philips SpeechExec* från en annan leverantör kan det hända att en del funktioner inte finns eller fungerar annorlunda. För detaljerad information hänvisas till den dokumentation som levereras tillsammans med programmet.

- 8** För att tilldela prioritetsstatus till inspelningen trycker du på knappen **•EOL/••PRIO** igen inom en halv sekund.

Obs!

För att få ett så bra resultat som möjligt skall du tala tydligt och hålla mikrofonen ungefär 10 till 15 centimeter från munnen.

4.1 Skapa en inspelning

- 1** Dikteringsmikrofonen måste vara ansluten till datorn med USB-kabeln.
- 2** Starta dikteringsprogrammet *SpeechExec*.
- 3** Tryck på knappen **• SPELA IN** för att skapa en ny inspelning och gå till läget *Record standby* (Standby inspelning).
 - *Inspelningsfönstret visas.*
 - *Indikatorlampan för inspelning blinkar rött (i läget Skriv över) eller grönt (i läget Lägg till).*
- 4** Flytta skjutreglaget till läget **PLAY** (SPELA UPP) och börja prata.
Indikatorlampan för inspelning lyser rött (i läget Skriv över) eller grönt (i läget Lägg till) under inspelningen.
- 5** För korta pauser flyttar du skjutreglaget till läget **STOP**. För att fortsätta inspelningen flyttar du skjutreglaget tillbaka till läget **PLAY** (SPELA UPP).
- 6** För att stoppa inspelningen flyttar du skjutreglaget till läget **STOP** och trycker på knappen **• SPELA IN**.
- 7** Tryck på knappen **•EOL/••PRIO** för att markera inspelningen som slutförd.
 - *Dikteringsfilen flyttas till mappen *Finished dictations* (Slutförda dikteringar).*
 - *Inspelningsfönstret stängs och arbetslistfönstret visas.*


5 Använda mer av SpeechMike

5.1 Anpassa SpeechMike

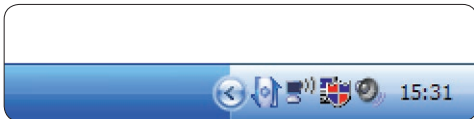
Använd programvaran *Device Control Center* för att anpassa SpeechMike till individuella användares behov.

Programvaran möjliggör tilldelning av olika funktioner till varje tangent, aktivering eller deaktivering av vissa funktioner samt att starta och styra tillämpningar med SpeechMike.

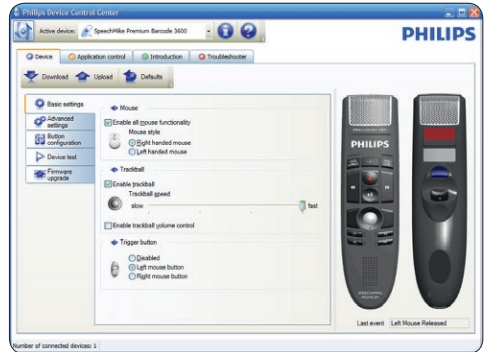
5.1.1 Anpassa SpeechMikes knappar och inställningar

- 1 Dikteringsmikrofonen måste vara ansluten till datorn med USB-kabeln.
- 2 Om alternativet att starta *Device Control Center* automatiskt valdes under installationen öppnar du programmet genom att klicka på ikonen  i meddelandeområdet i Windows aktivitetsfält. För att starta programmet manuellt öppnar du Windows startmeny i Windows och väljer **Alla Program > Philips Speech Control > Philips Device Control Center**.

De aktuella inställningarna laddas ner automatiskt från den anslutna SpeechMike.



- 3 På fliken **Device** (*Enhet*) konfigurerar du enhetens inställningar och väljer den funktion som skall tilldelas varje tangent.



- 4 Klicka på knappen **Upload** (Ladda upp) för att spara de nya inställningarna.



⚠ Obs!

SpeechMike kan återställas till sin standardkonfiguration från fabriken genom att du klickar på knappen **Defaults** (Standard). Klicka på knappen **Upload** (Ladda upp) för att spara standardinställningarna.


✳ Tips


- Om du vill testa inställningarna och knappfunktionerna använder du avsnittet **Device test** (*Testa enhet*) på fliken **Device** (*Enhet*).
- Tryck och håll inne vänster och höger musknapp på SpeechMike samtidigt tills LED-lamporna blinkar för att aktivera eller inaktivera alla musfunktioner.

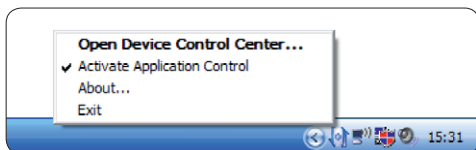
5.1.2 Använda programmets genvägar

Programmet *Device Control Center* gör det möjligt att starta och styra andra program med knapparna på SpeechMike.

Programmet *Device Control Center* har förinstallerade profiler som gör SpeechMike redo för omedelbar användning tillsammans med taligenkänningsprogrammet Dragon NaturallySpeaking och Microsoft Powerpoint. Det går att programmera ytterligare profiler för andra program.

1 Om alternativet att starta *Device Control Center* automatiskt har valts under installationen visas programmets ikon  i meddelandeområdet i Windows aktivitetsfält. För att starta programmet manuellt öppnar du Windows startmeny i Windows och väljer [Alla Program > Philips Speech Control > Philips Device Control Center](#).

2 Högerklicka på programmets ikon  i meddelandeområdet i Windows aktivitetsfält och verifiera att "Activate application control" ("Aktivera programstyrning") är aktiverad. Om alternativet är deaktiverat fungerar inte de konfigurerade inställningarna och knapparna för något av målprogrammen.



Obs!

Avsluta programmet *Philips SpeechExec* när du använder programgenvägar för att undvika oavsiktlig inspelning vid styrning av andra program.

Standardprofil

Standardprofilen används automatiskt om ingen profil är tilldelad till ett program i fokus. Denna profil är inställd för att styra Dragon NaturallySpeaking med din SpeechMike. Följande inställningar definieras:

Knappen SpeechMike	Tilldelad genväg
● Spela in	Spela in (tryck för att diktera)
PLAY Spela upp	Spela upp från markörens position
◀ Spola bakåt	Flytta markören bakåt
▶ Snabbspola framåt	Flytta markören framåt
•EOL••PRIO	Markera bakåt
INS/OVR	Öppna korrigeringsfönstret
-i- Instruktion	Välj 2

Powerpointprofil

Använd denna profil för att styra Powerpointpresentationer med SpeechMike. Följande inställningar definieras:


Knappen SpeechMike	Tilldelad genväg
● Spela in	Svart skärm
PLAY Spela upp	Vit skärm
◀ Spola bakåt	Gå till föregående bild
▶ Snabbspola framåt	Gå till nästa bild
•EOL••PRIO	Sluta bildvisningen
INS/OVR	Visa/dölj markören

Obs!

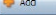
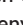
Philips kan inte garantera att alla tilldelade genvägar fungerar korrekt eftersom genvägar kan skilja sig åt mellan versioner och språk.

Programmera en anpassad profil

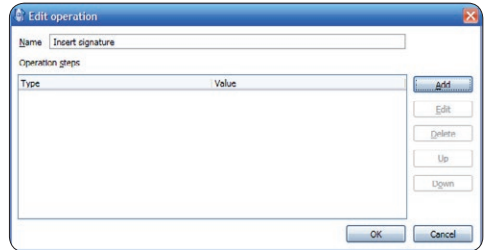
Det går att programmera genvägar för andra program för att styra programfunktioner med knapparna på SpeechMike för att starta och styra andra program med knapparna på SpeechMike.

- 1 Diktteringsmikrofonen måste vara ansluten till datorn med USB-kabeln.
- 2 Om alternativet att starta *Device Control Center* automatiskt valdes under installationen öppnar du programmet genom att klicka på ikonen  i meddelandeområdet i Windows aktivitetsfält. För att starta programmet manuellt öppnar du Windows startmeny i Windows och väljer **Alla Program > Philips Speech Control > Philips Device Control Center**.

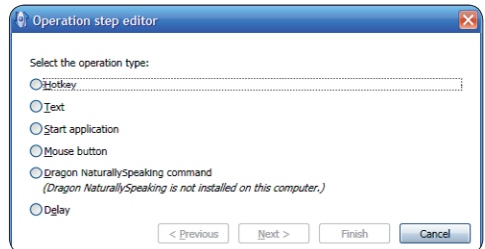


- 3 På fliken **Application control (Programstyrning)** klickar du på knappen  för att skapa en ny profil.
- 4 Bläddra och välj det program som kan användas och klicka på **Open (Öppna)**. *En profil för det valda programmet läggs till i listan med profiler.*
Obs!
Avsluta målprogrammet under konfigurationen. Öppna programmet när enhetens konfigurationsinställningar är sparade.
- 5 Välj en knapp i knappkolumnen och klicka på ikonen  för att tilldela en genväg. Du kan

tilldela olika genvägar för att trycka på och släppa en knapp.
Fönstret Redigera genvägar visas.



- 6 Skriv in namnet på genvägen och klicka på knappen **Add (Lägg till)** för att lägga till en uppgift för genvägen. Följande alternativ är tillgängliga:
 - Hotkey: Tilldela en tangentbordsgenväg
 - Text: Skriv in den text som skall infogas när man trycker på en knapp på SpeechMike
 - Starta ett program genom att trycka på en knapp på SpeechMike
 - Musknapp
 - Kommando i Dragon NaturallySpeaking
 - Fördröjning



- 7 Du kan lägga till en åtgärd eller en serie åtgärder för varje genväg.
- 8 Klicka på knappen **Apply (Använd)** för att spara de nya inställningarna.

Obs!

Device Control Center kan inte användas för att programmera programgenvägar för programmet *Philips SpeechExec*. Genvägar för *Philips SpeechExec* kan konfigureras på menyn **General settings (Allmänna inställningar)** i *SpeechExec*. Se

Hjälp i programmet *SpeechExec* application för mer information.

✳️ Tips

Konfigurationsinställningarna för programstyrning kan sparas i filer och importeras senare för att använda samma konfigurationsinställningar i flera enheter.

5.1.3 Att använda rörelsesensorn

SpeechMike har en inbyggd rörelsesensorn som känner av då enheten läggs ner på ett bord och sedan tas upp igen. Rörelsesensorn kan avaktivera (mute) och aktivera mikrofonen automatiskt och specialfunktioner kan programmeras in, exempelvis att pausa och sedan återuppta inspelning. Med programmet Device Control Center kan du aktivera automatisk inaktivering (mute) av mikrofonen (fliken *Device* [Enhet] > *Advanced settings* [Avancerade inställningar]) eller programmera anpassade funktioner (fliken *Application control* [Applikationskontroll]).


✳️ Tip

Tryck på och håll inne knapparna F2 och F4 på SpeechMike samtidigt tills inspelningsindikatorn blinkar för att aktivera eller inaktivera automatisk mute av mikrofonen via rörelsesensorn.

5.2 Uppdatera det fasta programmet

Voice Tracer styrs av ett internt program som kallas för "fast program". Nyare versioner av det fasta programmet har släppts efter det att du köpte ditt SpeechMike.

- 1 Ladda ner det fasta programmet till din SpeechMike-modell från www.philips.com/dictation.
- 2 Dikteringsmikrofonen måste vara ansluten till datorn med USB-kabeln.
- 3 Om alternativet att starta *Device Control Center* automatiskt valdes under installationen öppnar du programmet

genom att klicka på ikonen  i meddelandeområdet i Windows aktivitetsfält. För att starta programmet manuellt öppnar du Windows startmeny i Windows och väljer *Alla Program > Philips Speech Control > Philips Device Control Center*.

- 4 På fliken *Device* (Enhet) klickar du på *Firmware update* (Uppdatera fast program).
- 5 Klicka på knappen *Import* (Importera) och välj mappen med de fasta programfiler som skall importeras.
- 6 Klicka på knappen *Upgrade* (Uppgradera) för att spara det nya fasta programmet.
 - Uppgraderingen av det fasta programmet tar ungefär 30 sekunder.
 - Under uppgraderingen av det fasta programmet blinkar indikatorlamporna på SpeechMike.
 - När uppdateringen av det fasta programmet är slutförd tänds den gröna batteriindikatorn.

⚠️ Varning

Koppla inte från dikteringsmikrofonen från datorn när den inbyggda programvaran uppdateras. Om du gör det kan produkten skadas.

6 Tekniska data

Anslutningsbarhet

- USB: Mini-USB 2.0

Mikrofon

- Mikrofontyp: elektrisk kondensermikrofon
- Mikrofonkasett: 10 mm
- Karakteristisk: uni-directional
- Frekvensåtergivning: 200 – 12000 Hz
- Mikrofonkänslighet: -37 dB @ 1 kHz
- Signal-brusförhållande: > 70 dBA

Högtalare

- Inbyggd 30 mm rund, dynamisk högtalare
- Akustisk frekvensåtergivning: 300 – 7500 Hz
- Utgångseffekt: > 200 mW

Systemkrav

- Processor: Intel Pentium 4, 1.0 GHz eller liknande
- Internminne: 1 GB (2 GB rekommenderas)
- Hårddiskutrymme: 10 MB för Speech Control, 100 MB för SpeechExec (tillval), 250 MB för Microsoft .NET Framework
- Operativsystem: Windows 8/7/Vista, Mac OS 10.9/10.8
- Ledig USB-port
- CD-ROM-enhet

Gröna specifikationer

- Överensstämmer med 2011/65/EU (RoHS)
- Blyfritt lödd produkt

Användningsvillkor

- Temperatur: 5° – 45° C/41° – 113° F
- Luftfuktighet: 10 % – 90 %

Specifikationer

- Produktens mått (W × D × H):
45 × 175 × 32 mm
- Vikt: 0,200 kg
- Kabellängd: 2,5 m

Design och yta

- Material: antimikrobiell yta
- Färger: dark grey pearl metallic

Tillbehör

- USB-kabel
- CD-ROM som innehåller program och användarhandbok
- Väggfäste
- Snabbstartguide

Operativsystemet slutar reagera efter omstart

Användning av Philips SpeechMike tillsammans med vissa USB-hubar kan göra att operativsystemet slutar reagera när datorn startas.

Koppla ur SpeechMike innan du startar datorn och anslut den igen efteråt. Vi rekommenderar byte av USB-huben eller att du ansluter din SpeechMike direkt till datorns USB-port.

SpeechMike fungerar inte alls

En del datorleverantörer begränsar den utgående strömmen från USB-portar till 100 mA. Dessa portar kanske inte tillhandahåller tillräckligt med ström för att SpeechMike skall fungera riktigt.

Anslut SpeechMike via huben med egen strömförsörjning.

SpeechMike ansluts till datorn men ljudet spelas endast upp på datorns högtalare
Windows XP har endast stöd för en uppspelningsenhet åt gången och kan kräva att uppspelningsenheten återställs till "SpeechMike" om en annan uppspelningsenhet har aktiverats efter det att SpeechMike installerades.

- Ställ in via Start > Inställningar > Kontrollpanelen > Ljud och ljudenheter > Ljud (flik)
- Alternativt högerklickar du på högtalarikonen om den finns i verktygsfältet och väljer Ställ in ljudegenskaper

Windows Vista/7 har stöd för mer än en uppspelningsenhet åt gången men om du deaktiverar enheten för uppspelning är den också deaktiverad för inspelning. Du kan behöva högerklicka och välja "Visa deaktiverade enheter" för att ändra inställningen.

- Ställ in via Start > Kontrollpanelen > Ljud > Uppspelning (flik)
- Alternativt högerklickar du på högtalarikonen om den finns i verktygsfältet och väljer uppspelningsenheter

Federal Communications Commission Notice

This equipment has been tested and found to comply with the limits for a Class B digital device, pursuant to part 15 of the FCC Rules. These limits are designed to provide reasonable protection against harmful interference in a residential installation.

Modifications

The FCC requires the user to be notified that any changes or modifications made to this device that are not expressly approved by Philips may void the user's authority to operate the equipment.

Cables

Connections to this device must be made with shielded cables with metallic RFI/EMI connector hoods to maintain compliance with FCC Rules and Regulations.

Canadian notice

This Class B digital apparatus meets all requirements of the Canadian Interference-Causing Equipment Regulations.

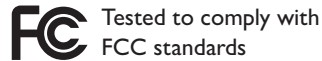
Avis Canadien

Cet appareil numérique de la classe B respecte toutes les exigences du Règlement sur le matériel brouilleur du Canada.

Declaration of Conformity

Model Number: LFH3500, LFH3510, LFH3520, LFH3600, LFH3610, LFH3620
Trade Name: Philips SpeechMike Premium
Responsible Party: Speech Processing Solutions USA Inc
Address: One Deerfield Centre, 13560 Morris Road, Suite 1400, Alpharetta, GA 30004, USA
Telephone number: 888-260-6261
Website: www.philips.com/dictation

LFH3500, LFH3510, LFH3520,
LFH3600, LFH3610, LFH3620



FOR HOME OR OFFICE USE

This device complies with Part 15 of the FCC Rules. Operation is subject to the following two conditions: 1) This device may not cause harmful interference. 2) This device must accept any interference received, including interference that may cause undesired operation.

CE Declaration of Conformity

Philips confirms that the product corresponds to the relevant guidelines of the European Union.



Discover the comprehensive range of professional dictation products from Philips
www.philips.com/dictation

Specifications are subject to change without notice.

© 2014 Speech Processing Solutions GmbH. All rights reserved. Philips and the Philips' shield emblem are registered trademarks of Koninklijke Philips Electronics N.V. and are used by Speech Processing Solutions GmbH under license from Koninklijke Philips Electronics N.V. All trademarks are the property of their respective owners.

Document version 1.0, 2014/01/22.