

For product information and support, visit  
[www.philips.com/dictation](http://www.philips.com/dictation)

# POCKET MEMO

LFH9600

LFH9620



EN	User manual	3
DE	Benutzerhandbuch	27
FR	Manuel de l'utilisateur	51
ES	Manual del usuario	75

IT	Manuale di istruzioni	99
NL	Gebruikershandleiding	123
PT	Manual do utilizador	147
SV	Användarhandbok	171

# PHILIPS



# Användarhandbok

<b>1</b>	<b>Välkommen</b>	<b>172</b>		
1.1	Nyckelfunktioner	172		
1.2	Förpackningens innehåll	172		
<b>2</b>	<b>Viktigt</b>	<b>173</b>		
2.1	Säkerhet	173		
2.2	Avyttring av din gamla produkt	173		
2.3	Teknisk support och garanti	173		
<b>3</b>	<b>Att komma igång</b>	<b>174</b>		
3.1	Översikt – kontroller och anslutningar	174		
3.2	Översikt – display-indikatorer och symboler	175		
3.3	Installera batterierna	176		
3.4	Ladda batterierna	176		
3.4.1	Ladda batterierna med dockningsstationen	176		
3.4.2	Ladda batterierna med USB-kabeln	177		
3.4.3	Ladda batterierna med Philips strömförsörjning	177		
3.5	Sätta i och mata ut minneskortet	177		
3.6	Formatera ett nytt minneskort	178		
3.7	Aktivera Digital Pocket Memo	178		
3.7.1	Ställa in språket	178		
3.7.2	Ställa in datum och tid	179		
3.8	Energisparläge	179		
<b>4</b>	<b>Att använda din Digital Pocket Memo</b>	<b>180</b>		
4.1	Inspelning	180		
4.1.1	Skapa en inspelning	180		
4.1.2	Spela in en talad instruktion	181		
4.1.3	Lägga till en inspelning (infoga/skriva över)	181		
4.1.4	Slutföra (läsa) en inspelning	182		
4.1.5	Ändra inspelningsformatet	183		
4.1.6	Justera mikrofonens känslighet	183		
<b>4.2</b>	<b>Uppspelning</b>	<b>184</b>		
4.2.1	Översikt över uppspelningsfunktioner	184		
<b>4.3</b>	<b>Radera</b>	<b>185</b>		
4.3.1	Radera en fil	185		
4.3.2	Radera en del av en inspelning	185		
4.3.3	Radera alla diktat	186		
<b>5</b>	<b>Använd mer av din Digital Pocket Memo</b>	<b>187</b>		
5.1	Använda programvaran Philips SpeechExec	187		
5.1.1	Avancerad konfiguration	187		
5.1.2	Ladda ned inspelningar till datorn	188		
<b>5.2</b>	<b>Använd röstaktiverad inspelning</b>	<b>188</b>		
<b>5.3</b>	<b>Arbeta med indexmarkeringar</b>	<b>189</b>		
5.3.1	Lägga in en indexmarkering	189		
5.3.2	Radera en indexmarkering	189		
5.3.3	Radera alla indexmarkeringar	190		
<b>5.4</b>	<b>Tilldela ett nyckelord</b>	<b>190</b>		
<b>5.5</b>	<b>Använda röstkommando</b>	<b>191</b>		
5.5.1	Röstkommando-träning	191		
5.5.2	Ange nyckelord med röstkommando	192		
<b>5.6</b>	<b>Menyinställningar</b>	<b>192</b>		
5.6.1	Menylistan	192		
<b>6</b>	<b>Tekniska data</b>	<b>194</b>		

---

# 1 Välkommen

Grattis till ditt inköp och välkommen till Philips!

För att kunna dra nytta av all den support som Philips erbjuder, besök vår hemsida för supportinformation såsom användarhandböcker, nedladdning av programvaror, garantiinformation med mera: [www.philips.com/dictation](http://www.philips.com/dictation).

---

## 1.1 Nyckelfunktioner

- Philips Digital Pocket Memo 9600-serien sätter nya standarder inom avancerad funktionalitet och stil. Röstkommandon, inbyggd filkryptering och lösenordsskydd är endast några av de funktioner som 9600 erbjuder. Den ergonomiska designen erbjuder ett enkelt sätt att skapa diktat och de intuitiva kontrollerna är enkla att använda.
- Digital Pocket Memos asymmetriska och ergonomiska design erbjuder enkel och smidig användning och den populära 4-lägesväljaren innebär ett välkänt arbetssätt.
- Säkerhet och konfidentialitet säkras genom filkryptering. Röstfiler kan krypteras i realtid och lösenordsskyddas för att förhindra icke behörig åtkomst. Ytterligare konfidentialitet erbjuds genom personliga användarkoder.
- SpeechExec Pro Dictate, den nätverksbaserade dikteringsprogramvaran, förenklar delning och arkivering av diktat och strömlinjeformar kommunikation mellan författare och sekreterare. Den inkluderar

funktioner såsom filkryptering och integrering med juridiska och medicinska IT-system.

- Digital Pocket Memo 9600 kan snabbbladdas via USB-anslutningen till din dator. Detta säkerställer att din inspelare alltid är redo för användning när du är det.
- Enkel tilldelning av jobbdatabas såsom nyckelord genom röstkommandon. Detta ökar effektiviteten och minimerar fel.

---

## 1.2 Förpackningens innehåll



Digital Pocket Memo



CD-ROM



Fodral



USB dockningsstation



Laddningsbara batterier



SD minneskort



Strömförsörjning



Mini USB-kabel



Snabbguide, användarhandbok

---

## 2 Viktigt

---

### 2.1 Säkerhet

- Utsätt inte produkten för regn eller vatten eftersom detta kan orsaka kortslutning.
- Utsätt inte enheten för överdriven hetta orsakad av värmeutrustning eller direkt solljus.
- Skydda kablar från att klämmas, speciellt vid kontakter och vid den punkt där de kommer ut från enheten.
- Gör backup av dina filer. Philips ansvarar inte för förlust av data.

---

### 2.2 Avyttring av din gamla produkt

- Din produkt är utformad och tillverkad med högkvalitativt material och komponenter som kan återvinnas och återanvändas.
- Om denna överkryssade papperskorg-symbol finns på produkten, indikerar det att produkten täcks av det europeiska direktivet 2002/96/EC.
- Vänligen kontrollera de lokala separata insamlingsystemen för elektriska och elektroniska produkter.
- Vänligen agera enligt dina lokala restriktioner och avyttra inte din gamla produkt med normalt hushållsavfall. Det korrekta sättet att avyttra gamla produkter hjälper till att förhindra eventuella negativa konsekvenser



för miljön och mänsklig hälsa.

- Batterier (inklusive inbyggda laddningsbara batterier) innehåller ämnen som kan förorena miljön. Alla batterier skall avyttras vid ett allmänt insamlingsställe.

---

### 2.3 Teknisk support och garanti

Denna Philips-produkt är utformad och tillverkad enligt högsta kvalitetsstandarder. Om din Philips-produkt inte fungerar korrekt eller är trasig, kontakta den Philips Speech Processing återförsäljare där du köpte produkten. Återförsäljaren förser dig med information om hur du ska gå tillväga.

Om du har frågor som din återförsäljare inte kan besvara eller har någon annan relaterad fråga, besök [www.philips.com/dictation](http://www.philips.com/dictation) för att kontakta oss.

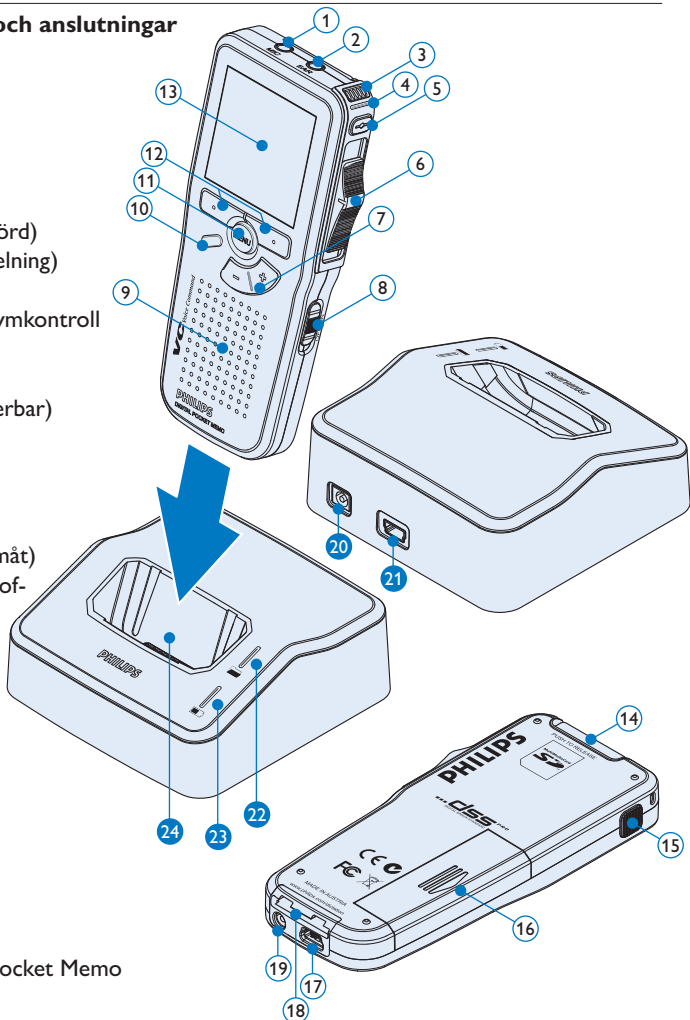
Användare kan inte reparera några komponenter själv. Öppna inte eller ta bort luckan och sätt inte i föremål som inte passar för de specifika anslutningsdonen. Reparationer kan endast utföras av Philips servicecentra och officiella reparationsverkstäder. Om så inte sker blir garantier (uttryckta eller underförstådda) ogiltiga. All hantering som uttryckligen är förbjuden i denna handbok, eller justeringar och monteringsprocedurer som inte rekommenderas eller auktoriseras i denna handbok gör att garantin blir ogiltig.

## 3 Att komma igång

### 3.1 Översikt – kontroller och anslutningar

#### Digital Pocket Memo

- ① Mikrofon-uttag
- ② Hörlursuttag
- ③ Inbyggd mikrofon
- ④ Statuslampa
- ⑤ LFH 9600: EOL-knapp (slutförd)  
LFH 9620: REC-knapp (inspelning)
- ⑥ Lägesväljare
- ⑦ +/-, menynavigering och volymkontroll
- ⑧ På/av-omkopplare
- ⑨ Högtalare
- ⑩ Funktionsknapp (programmerbar)
- ⑪ Menyknapp
- ⑫ "Smarta knappar"
- ⑬ Display
- ⑭ Uttag för minneskort
- ⑮ LFH 9600: FWD-knapp (framåt)  
LFH 9620: EOL-knapp (end-of-letter)
- ⑯ Batterifack
- ⑰ Uttag för USB-anslutning
- ⑱ Uttag för anslutning av dockningsstation
- ⑲ Uttag för strömförsörjning



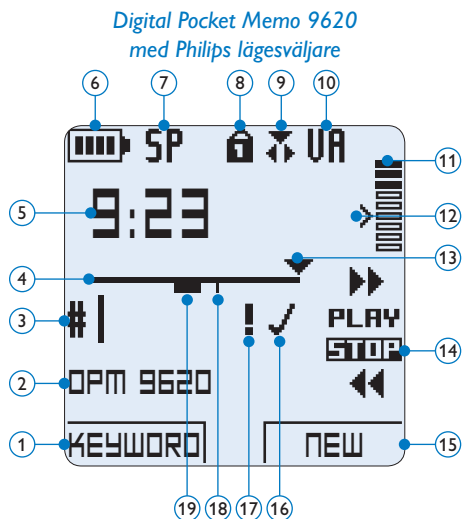
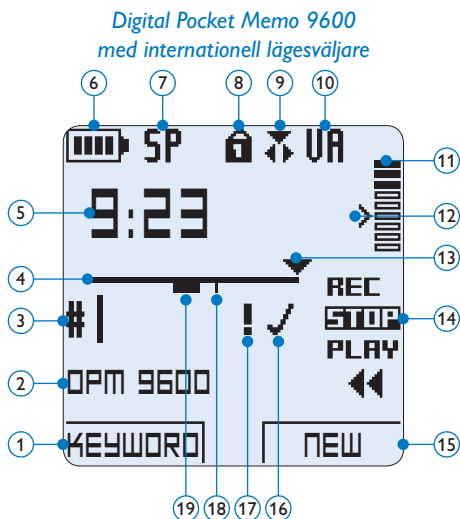
#### USB dockningsstation

- ⑳ Uttag för strömförsörjning
- ㉑ Uttag för USB-anslutning
- ㉒ Nedladdningsindikator LED
- ㉓ Laddningsindikator LED
- ㉔ Dockningsuttag för Digital Pocket Memo

## 3.2 Översikt – display-indikatorer och symboler

### ⓘ Obs

Lägesväljaren har olika funktionsplacering på de två modellerna i Digital Pocket Memo 9600-serien (LFH 9600 och LFH 9620). Denna användarhandbok beskriver funktionerna för båda modellerna.



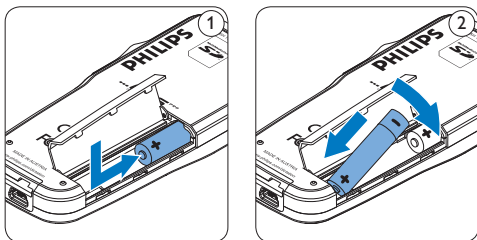
- ① Aktuell funktion för den vänstra "smarta knappen"
- ② Nyckelord 1 (såsom författarens namn)
- ③ Inspelningsnummer
- ④ Positionsstapel
- ⑤ Räkneverk (min:sek)
- ⑥ Batterinivå-indikator
- ⑦ Inspelningsformat
- ⑧ Minneskortet är skrivskyddat (låst)
- ⑨ Läget för Infoga inspelning är aktiverat
- ⑩ Röstaktiverad inspelning pågår

- ⑪ Inspelningsnivåmätare
- ⑫ Känslighetsnivå för röstaktiverad inspelning
- ⑬ Aktuell position i inspelningen
- ⑭ Positioner för lägesväljaren
- ⑮ Aktuell funktion för den högra "smarta knappen"
- ⑯ Inspelningen är markerad som slutförd (EOL) och låst
- ⑰ Inspelningen är markerad med prioritet
- ⑱ Inspelningen innehåller indexmarkering
- ⑲ Inspelningen innehåller talad instruktion

### 3.3 Installera batterierna

Digital Pocket Memo kan användas med två laddningsbara AAA-batterier som levereras med produkten. Standard (ej laddningsbara) AAA alkaliska batterier kan också användas.

- 1 På/av-omkopplaren på Digital Pocket Memo måste vara i position **OFF (Av)**.
- 2 Öppna batterifacket på baksidan av Digital Pocket Memo genom att skjuta luckan utåt och sedan vika upp den.
- 3 Sätt i de två AAA-batterierna. Den korrekta polariteten indikeras på insidan av batterifackets lucka. ① ②
- 4 Stäng batterifackets lucka genom att vika ned den och skjuta in luckan inåt tills den låses på plats.



#### ⓘ Obs

Blanda inte olika batterityper! Använd två laddningsbara batterier eller två icke laddningsbara alkaliska batterier.

### 3.4 Ladda batterierna

Digital Pocket Memo kan användas med Philips laddningsbara AAA-batterier. För att ladda dessa batterier, använd [Dockningsstationen](#), [USB-kabeln](#) eller [Philips strömförsörjning](#).

#### 3.4.1 Ladda batterierna med dockningsstationen

- 1 Kontrollera att dockningsstationen är ansluten till eluttaget med Philips strömförsörjning.
- 2 Sätt i Digital Pocket Memo i dockningsuttaget på dockningsstationen och tryck ned den tills den låses på plats. Den gröna lampan tänds vilket indikerar att batterierna i Digital Pocket Memo laddas i snabbladdningsläge.
- 3 Spela in med Digital Pocket Memo från dockningsstationen eller stäng av den när den inte används.
- 4 När den gröna lampan blinkar är laddningen klar och du kan ta bort Digital Pocket Memo från dockningsstationen.

#### ⓘ Obs

När Digital Pocket Memo är ansluten till dockningsstationen blir den strömförsörd av dockningsstationen och inte av batterierna. Om Digital Pocket Memo används med laddningsbara batterier, laddas de automatiskt när Digital Pocket Memo är ansluten till dockningsstationen.



### 3.4.2 Ladda batterierna med USB-kabeln

När Digital Pocket Memo är ansluten till en dator eller notebook med den medföljande USB-kabeln, laddas de laddningsbara batterierna automatiskt. Om USB-porten på datorn har högeffekt, tar en laddning cirka 2,5 timme.

#### ⓘ Obs

Datorn måste vara påslagen när batterier laddas via USB-kabelanslutningen. Digital Pocket Memo kan bli varm under snabbbladdning.

#### ❗ Viktigt

Om USB-porten på datorn inte tillhandahåller tillräcklig strömkapacitet (500 mA), avaktivera funktionen *USB snabbbladdning* i menyn i Digital Pocket Memo och ladda batterierna med tillvalet strömförsörjning.

### 3.4.3 Ladda batterierna med Philips strömförsörjning

- 1 Anslut Philips strömförsörjning till eluttaget.
- 2 Anslut Digital Pocket Memo till Philips strömförsörjning.

#### ⓘ Obs

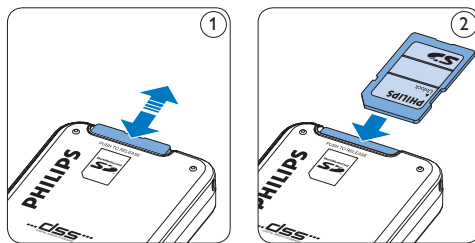
Det går bra att fortsätta använda Digital Pocket Memo under laddning. Batterierna laddas när du arbetar och laddningen fortsätter även när Digital Pocket Memo är avstängd.

### 3.5 Sätta i och mata ut minneskortet

Digital Pocket Memo arbetar med ett SD-minneskort (SecureDigital) och stödjer SDHC-kort med en lagringskapacitet på upp till 32 GB. Din Digital Pocket Memo är förpackad med ett redan isatt minneskort som är formaterat.

Att mata ut minneskortet:

- 1 Lokalisera minneskortets uttag högst upp på baksidan av Digital Pocket Memo.
- 2 Tryck in minneskortet i Digital Pocket Memo tills det klickar. ①
- 3 Frigör minneskortet. Det matas ut något från minneskortets uttag. Dra sedan ut kortet.



Att sätta i minneskortet:

- 1 Lokalisera minneskortets uttag högst upp på baksidan av Digital Pocket Memo.
- 2 Skjut in minneskortet i uttaget. En liten bild under minneskortets uttag indikerar den korrekta placeringen. ②
- 3 Skjut in minneskortet tills det klickar.

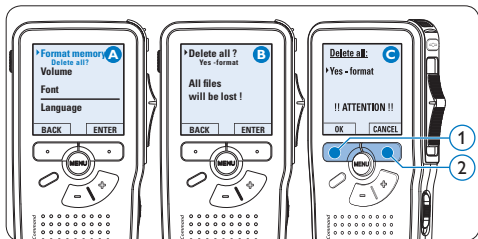
#### ⓘ Obs

Om Digital Pocket Memo är i position **ON (PÅ)** och det inte finns någon minneskort isatt, visas en varningsskärm.

### 3.6 Formatera ett nytt minneskort

När ett nytt, oformaterat minneskort (eller ett minneskort som har formaterats med en enhet som inte är Digital Pocket Memo) sätts i, visar Digital Pocket Memo en uppmaning att formatera minneskortet. **A**

- 1 För att bekräfta och starta formateringsprocessen, tryck på **OK** **1**.
- 2 För att avbryta formateringsprocessen, ta bort minneskortet och tryck på **CANCEL** **2**.

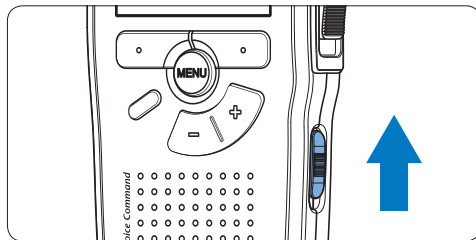


#### **Obs**

Formatering är inte möjlig om minneskortet endast är i läget läs-endast (låst).

### 3.7 Aktivera Digital Pocket Memo

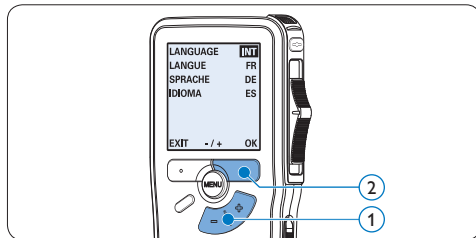
Digital Pocket Memo kopplas på och av genom att skjuta på **ON/OFF**-omkopplaren. När du använder den för första gången, uppmanas du att ställa in språk, datum och tid.



#### 3.7.1 Ställa in språket

När du använder Digital Pocket Memo första gången uppmanas du att ställa in språket.

- 1 Tryck på **+** eller **-** **1** på Digital Pocket Memo för att välja ett språk.
- 2 Tryck på **OK** **2** för att bekräfta valet. Det valda språket visas.



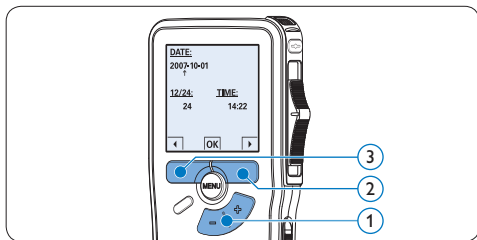
#### **Obs**

Det är möjligt att ändra språket senare med hjälp av menyn. Se [Menyinställningar](#) på sid 192 för mer information.

### 3.7.2 Ställa in datum och tid

Efter att du har valt användargränssnittets språk, uppmanas du av Digital Pocket Memo att ställa in aktuellt datum och tid.

- 1 Tryck på **+** eller **-** ① för att ändra värdet för året, månaden eller dagen.
- 2 Tryck på **▶** ② för att flytta pilen (**↑**) till nästa inmatningsfält.
- 3 Efter inställning av dagen, tryck på **▶** ② för att flytta inställningarna till den korrekta tiden.
- 4 Tryck på **+** eller **-** ① för att välja 12-timmars- eller 24-timmars klocka, AM eller PM (om 12-timmars klocka väljs), och för att ändra värdet för inställningarna av timme och minut.
- 5 Tryck på **▶** ② för att bekräfta datum och tid. Digital Pocket Memo är nu klar att använda.



#### ⓘ Obs

Om du gör fel när du ställer in datum/tid, använd **◀** ③ när som helst under proceduren för att gå tillbaka för att korrigera. Det är även möjligt att ändra datum och tid senare med hjälp av menyn. Se *Menyinställningar* på sid 192 för mer informa-

tion.

### 3.8 Energisparläge

Efter 60 minuters inaktivitet, går Digital Pocket Memo automatiskt in i energisparläge och LCD-skärmen visar datum och tid. Tryck på valfri knapp för att återaktivera den.

Om Digital Pocket Memo inte används under två timmar, stängs den av helt och hållet. Koppla på strömmen genom att föra On/Off (På/Av)-omkopplaren till position **OFF** och sedan tillbaka till position **ON**.

## 4 Att använda din Digital Pocket Memo

### 4.1 Inspelning

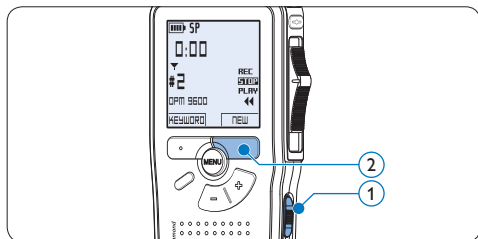
#### 4.1.1 Skapa en inspelning

Följ dessa steg för att skapa en inspelning med Digital Pocket Memo:

- 1 Ett minneskort måste vara isatt i minneskortuttaget. Se *Sätta i och mata ut minneskortet* på sid 9 för mer information.
- 2 Skjut På/Av-omkopplaren ① till position **PÅ** för att aktivera Digital Pocket Memo.
- 3 Tryck på **NEW** ② för att skapa en ny inspelning.

#### ⓘ Obs

**NEW** visas inte om den aktuella inspelningen är tom.



- 4 Att starta inspelning:
  - På **Digital Pocket Memo 9600**, flytta lägesväljaren ④ till position **REC** och

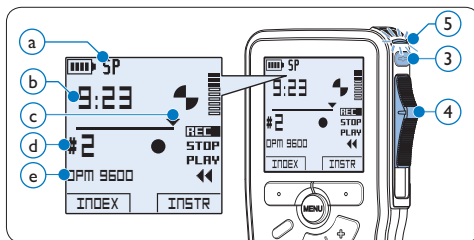
börja tala.

- På **Digital Pocket Memo 9620**, tryck på **REC** ③, flytta lägesväljaren ④ till position **REC** och börja tala.

Statuslampan ⑤ lyser röd (överskrivningsläge) eller grön (infogningsläge) under inspelning. Följande information visas:

- a) Inspelningsformat
- b) Räkneverk (min:sek)
- c) Aktuell position i inspelningen
- d) Filnummer
- e) Nyckelord 1 (författarens namn)

- 5 Att stoppa inspelning:
  - På **Digital Pocket Memo 9600**, flytta lägesväljaren ④ till position **STOP**.
  - På **Digital Pocket Memo 9620**, flytta lägesväljaren ④ till position **REC P** och tryck på **REC** ③.



#### ⓘ Obs

- För bästa resultat, tala tydligt och håll mikrofonen cirka 10 centimeter från munnen.
- En signal ljuder när batterinivån faller under 10 % eller då två minuter återstår av inspelningstiden.

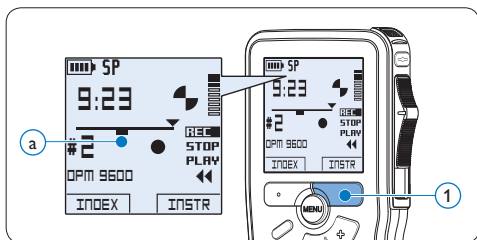
- Tryck på **INDEX** under inspelning eller uppspelning för att infoga en indexmarkering. Se *Arbeta med indexmarkeringar* på sid 189 för mer information.
- Tryck på och håll **INSTR** nedtryckt under inspelning för att spela in en talad instruktion. Se nästa kapitel för mer information.

#### 4.1.2 Spela in en talad instruktion

Talade instruktioner är inspelade kommentarer av författaren som är riktade till den person som skriver ut diktatet.


Att infoga en talad instruktion i en dikteringsfil:

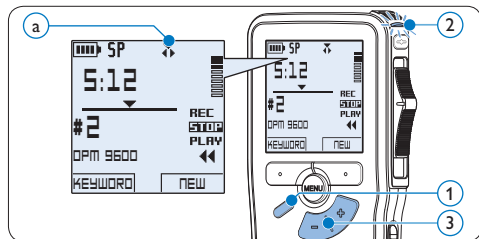
- 1 Tryck på och håll **INSTR** ① nedtryckt under inspelning.
- 2 Diktera instruktionen.
- 3 Släpp **INSTR** ① när den talade instruktionen är komplett. Den talade instruktionen visas som en solid linje på filpositionsstapeln a.



#### 4.1.3 Lägga till en inspelning (infoga/skriva över)

Filer spelas in i överskrivningsläge som standard. Följ dessa steg för att växla till infogningsläge för att göra tillägg till en inspelning:

- 1 Tryck på **FUNCTION** ① när du är i stoppläge för att växla mellan lägena *infoga* och *skriva över*. Symbolen  a visas i *infogningsläget*.
  - I *infogningsläge*, är lägesväljarens inspelningsposition **iREC** och statuslampan ② lyser grön under inspelning.
  - I *överskrivningsläge*, är lägesväljarens inspelningsposition **REC** och statuslampan ② lyser röd under inspelning.
- 2 Tryck på **+** eller **-** ③ för att välja den filen i vilken infogningen ska göras.
- 3 Spela upp, spola framåt eller bakåt till positionen där infogningen ska göras.

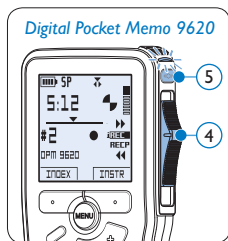
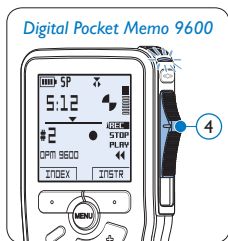


- 4 Att infoga en extra inspelning:
  - På **Digital Pocket Memo 9600**, flytta lägesväljaren ④ till position **iREC** och börja tala. Infogningen skriver inte över inspelningen.
  - På **Digital Pocket Memo 9620**, tryck på

REC ⑤, flytta lägesväljaren ④ till position iREC och börja tala. Infogningen skriver inte över inspelningen.

5 Att avsluta en infogad inspelning:

- På **Digital Pocket Memo 9600**, flytta lägesväljaren ④ till position **STOP**.
- På **Digital Pocket Memo 9620**, flytta lägesväljaren ④ till position **RECP** och tryck på REC ⑤.



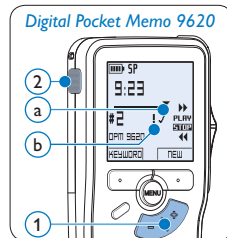
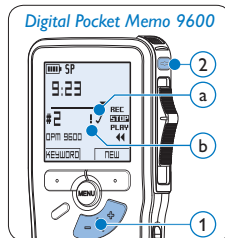
6 Om inspelningen inte är slutförd, snabbspola framåt till slutet av filen och fortsätt spela in.

7 Repetera från steg 1 för att återgå till inspelningsläget överskrivning.

#### 4.1.4 Slutföra (låsa) en inspelning

När en inspelning är slutförd och inga fler ändringar ska göras, följ dessa steg för att markera den som slutförd och skydda den från att oavsiktligt raderas.

- 1 Tryck på + eller - ① i stopposition för att välja att inspelningen ska markeras som avslutad.
- 2 Tryck på EOL (slutförd) ② för att låsa filen och markera den som slutförd. Symbolen ✓ a visas.
- 3 För att tilldela inspelningen prioriteringsstatus, tryck på EOL ② igen inom en halv sekund. Symbolen ! b visas vilket indikerar att filen har prioriteringsstatus.
- 4 För att göra ändringar i inspelningen, tryck på EOL ② igen för att ta bort markeringen slutförd.



#### ✿ Tips

Programvaran *Philips SpeechExec* kan konfigureras att ladda ned filer som är markerade som slutförda från Digital Pocket Memo till datorn.

#### ! Anmärkning

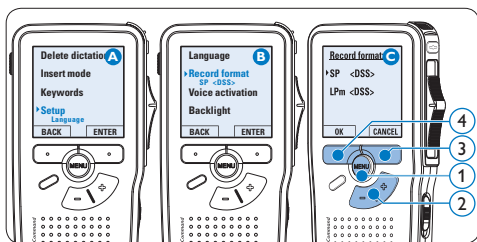
Låsta filer raderas när minneskortet formateras eller funktionen radera-alla-diktat används.

### 4.1.5 Ändra inspelningsformatet

Inspelningsformatet avgör ljudkvaliteten på inspelningar och påverkar antalet ljudfiler som kan få plats på minneskortet. Digital Pocket Memo stödjer följande inspelningsformat:

- Quality Play (QP) kräver 1 megabyte för 5 minuters inspelning.
- Standard Play (SP) kräver 1 megabyte för 10 minuters inspelning.

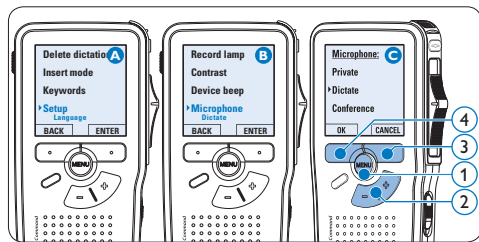
- 1 Tryck på **MENU** (1) när du är i stopposition för att öppna menyn.
- 2 Tryck på **+** eller **-** (2) för att välja menyposten **Setup** och tryck på **ENTER** (3).
- 3 Tryck på **+** eller **-** (2) för att välja menyposten **Record format** och tryck på **ENTER** (3).
- 4 Tryck på **+** eller **-** (2) för att välja mellan **QP** och **SP**.
- 5 Tryck på **OK** (4) för att spara inställningen eller tryck på **CANCEL** (3) för att gå ur undermenyn utan att ändra inställningen.



### 4.1.6 Justera mikrofonens känslighet

Ställ in mikrofonens känslighet efter dina behov och inspelningspreferenser.

- 1 Tryck på **MENU** (1) när du är i stopposition för att öppna menyn.
- 2 Tryck på **+** eller **-** (2) för att välja menyposten **Setup** och tryck på **ENTER** (3).
- 3 Tryck på **+** eller **-** (2) för att välja menyposten **Microphone** och tryck på **ENTER** (3).
- 4 Tryck på **+** eller **-** (2) för att välja mikrofonens känslighet: **Private** (låg), **Dictate** (medium) eller **Conference** (hög).
- 5 Tryck på **OK** (4) för att spara inställningen eller tryck på **CANCEL** (3) för att gå ur undermenyn utan att ändra inställningen.

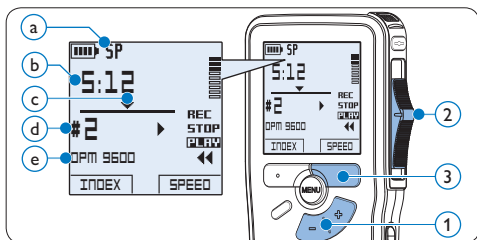


## 4.2 Uppspelning

- 1 Tryck på + eller - (1) när du är i stopposition för att välja den fil som ska spelas upp och lokalisera början av inspelningen.
- 2 Flytta lägesväljaren (2) till position **PLAY** för att starta uppspelning.

Följande information visas:

- a Inspelningsformat
  - b Räkneverk (minuter : sekunder)
  - c Aktuell position i inspelningen
  - d Filnummer
  - e Nyckelord 1 (författarens namn)
- 3 Tryck på + eller - (1) för att justera uppspelningsvolymen under uppspelning.
  - 4 Tryck på **SPEED** (3) för att spela upp filen snabbare eller långsammare.
  - 5 Flytta lägesväljaren (2) till position **STOP** för att stoppa uppspelningen.



## 4.2.1 Översikt över uppspelningsfunktioner

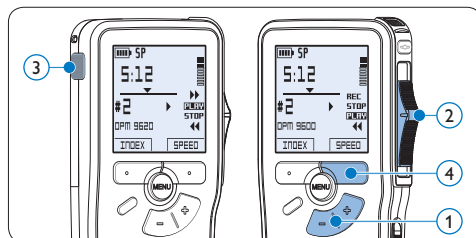
- Val av fil Tryck på + (1) en gång när du är i stopposition för att hoppa till slutet på filen. Tryck på + en gång till för att hoppa till början av nästa fil.
- Tryck på - (1) en gång i stopposition för att hoppa till början av en fil. Tryck på - en gång till för att hoppa till slutet av föregående fil.

- Snabbspolning bakåt Flytta lägesväljaren (2) till position ◀. Flytta lägesväljaren till position **STOP** för att stoppa snabbspolning bakåt eller till position **PLAY** för att stoppa snabbspolning bakåt och starta uppspelning.

- Snabbspolning framåt På **Digital Pocket Memo 9600**, tryck på och håll ned **FWD** (3) i stopp- eller uppspelningsposition. Släpp **FWD** för att stoppa snabbspolning framåt.

- På **Digital Pocket Memo 9620**, flytta lägesväljaren (2) till position ▶. Flytta lägesväljaren till position **STOP** för att stoppa snabbspolning framåt eller till position **PLAY** för att stoppa snabbspolning framåt och starta uppspelning.

- Uppspelningstryck på **SPEED** (3) under uppspelning hastighet för att spela upp filen snabbare eller långsammare.





## 4.3 Radera

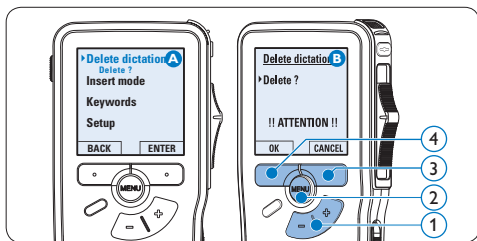
### ⓘ Obs

Innan du raderar en fil, kontrollera att den inte är markerad som slutförd och att minneskortet inte är inställt i läget läs-endast (låst). Om filen är markerad som slutförd, lås upp den genom att trycka på **EOL** en gång.

### 4.3.1 Radera en fil

Följ dessa steg för att radera filen helt och hållet:

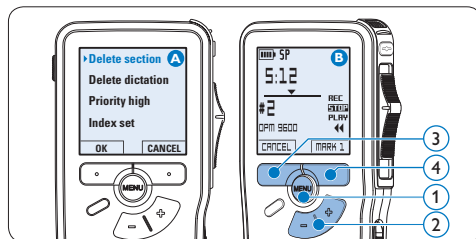
- 1 Tryck på **+** eller **-** (1) i stopposition för att välja att filen ska raderas.
- 2 Tryck på **MENU** (2) för att öppna menyen. Menyposten *Radera diktat* är vald.
- 3 Tryck på **ENTER** (3) för att ange undermenyn.
- 4 Tryck på **OK** (4) för att radera filen permanent. Tryck på **CANCEL** (3) för att avbryta utan att radera.



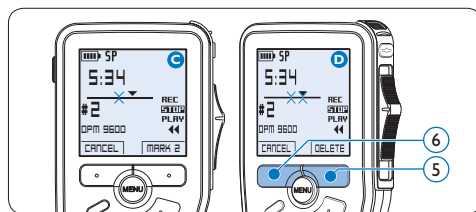
### 4.3.2 Radera en del av en inspelning

Följ dessa steg för att radera ett avsnitt av en inspelning:

- 1 Tryck på **MENU** (1) när du är i stopposition för att öppna menyen.
- 2 Tryck på **+** eller **-** (2) för att välja menyposten *Delete section* och tryck på **OK** (3).
- 3 Använd funktionerna spela upp, snabbspola framåt eller bakåt för att navigera till början av avsnittet som ska raderas. Tryck på **MARK** 1 (4). En kryssymbol visas på skärmen.



- 4 Navigera till nästa position med uppspelning, snabbspolning framåt eller bakåt. Tryck på **MARK 2** (5). Det andra krysset visas.
- 5 Tryck på **DELETE** (5) och **OK** (6) för att bekräfta raderingen av det markerade avsnittet eller tryck på **CANCEL** (5) för att avsluta utan att radera.



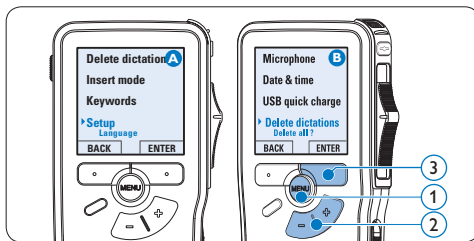
### 4.3.3 Radera alla diktat

#### ! Anmärkning

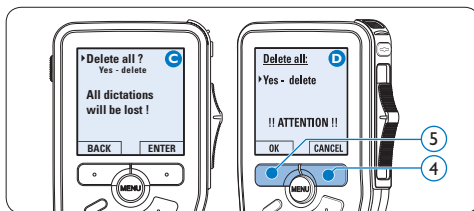
Filer som är markerade som avslutade (EOL) raderas när funktionen radera alla diktat används.

Följ dessa steg för att radera alla inspelningar:

- 1 Tryck på **MENU** ① när du är i stopposition för att öppna menyn.
- 2 Tryck på **+** eller **-** ② för att välja menyposten **Setup** och tryck på **ENTER** ③.
- 3 Tryck på **+** eller **-** ② för att välja menyposten **Delete dictations** och tryck på **ENTER** ③.



- 4 Tryck på **ENTER** ④ och **OK** ⑤ för att bekräfta raderingen eller tryck på **CANCEL** ④ för att avsluta utan att radera.



## 5 Använd mer av din Digital Pocket Memo

### 5.1 Använda programvaran Philips SpeechExec

Programvaran Philips SpeechExec kan användas för avancerad konfiguration av Digital Pocket Memo, automatisk nedladdning, konvertering och dirigering av dikteringsfiler.



#### Obs

För mer information om programvaran SpeechExec, se användarhandboken för SpeechExec.

#### 5.1.1 Avancerad konfiguration

Guiden för konfiguration av Digital Pocket Memo är en del av programvaran Philips SpeechExec Pro Dictate. Den vägleder användare genom konfigurationer och inställningar av Digital Pocket Memo. Guiden hjälper till med konfiguration av tidsformat, ljudåtergivning, röstaktiverad inspelning, displayens

utseende (standard eller avancerat läge), inspelningsformat, mikrofonens känslighet, nyckelord och filnedladdning till datorn.

- 1 Anslut Digital Pocket Memo till datorn med en USB-kabel.
- 2 Starta programvaran *Philips SpeechExec Pro Dictate* .
- 3 Klicka på **Settings > General settings** på menyraden i SpeechExec för att öppna inställningsmenyn och välj **DPM/DT Configuration > DPM Wizard** från listan på vänster sida.
- 4 Klicka på **Start Wizard...** för att öppna guiden. Följ instruktionerna på skärmen för att anpassa Digital Pocket Memo.
- 5 Klicka på **Finish** för att stänga guiden och bekräfta överföringen av de nya inställningarna till Digital Pocket Memo.

#### Obs

När Digital Pocket Memo ansluts till datorn första gången, känner Windows av den nya maskinvaran och installerar automatiskt de drivrutiner som krävs. När installationen är komplett kan det hända att Windows uppmanar dig att starta om datorn.

### 5.1.2 Ladda ned inspelningar till datorn

Med USB masslagringsstöd visas Digital Pocket Memo automatiskt som en extern drivrutin när den är ansluten till datorn. Den kan enkelt nås med alla Microsoft Windows-program som en vanlig drivrutin.

Använd programvaran *Philips SpeechExec* för automatisk nedladdning, konvertering och dirigerig av filer.

- 1 Gör en inspelning med Digital Pocket Memo.
- 2 Starta programvaran *Philips SpeechExec Pro Dictate*.
- 3 Anslut Digital Pocket Memo till datorn med USB-kabeln eller USB-dockningsstationen.
- 4 Som standard laddas inspelningarna på Digital Pocket Memo automatiskt ned till datorn och flyttas till mappen *Slutförda diktat* i arbetslistan.

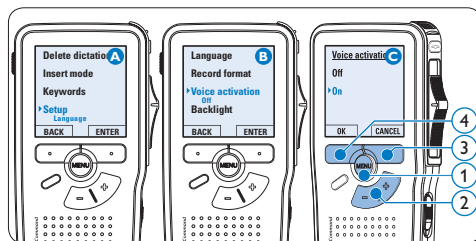
#### Obs

Hur och vilka filer som laddas ned efter att en Digital Pocket Memo ansluts kan konfigureras i inställningsmenyn i *SpeechExec* eller med konfigurationsguiden.

### 5.2 Använd röstaktiverad inspelning

Röstaktiverad inspelning är en bekväm funktion för inspelning ”hands free”. När röstaktiverad inspelning är aktiverad startar inspelning när du börjar tala. När du slutar tala gör Digital Pocket Memo automatiskt en paus i inspelningen efter tre sekunders tystnad och återupptar inspelningen när du börjar tala igen.

- 1 Tryck på **MENU** (1) när du är i stopposition för att öppna menyn.
- 2 Tryck på **+** eller **-** (2) för att välja menyposten **Setup** och tryck på **ENTER** (3).
- 3 Tryck på **+** eller **-** (2) för att välja menyposten **Voice activation** och tryck på **ENTER** (3).
- 4 Tryck på **+** eller **-** (2) för att välja **Off** eller **On**.
- 5 Tryck på **OK** (4) för att spara inställningen eller tryck på **CANCEL** (3) för att gå ur undermenyn utan att ändra inställningen.



- 6 Att starta inspelning:
  - På **Digital Pocket Memo 9600**, flytta lägesväljaren (6) till position **REC** och börja tala.
  - På **Digital Pocket Memo 9620**, tryck på

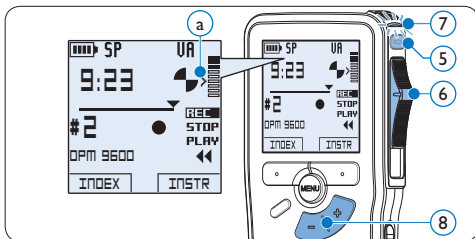
REC (5), flytta lägesväljaren (6) till position REC och börja tala.

Statuslampan (7) lyser röd (överskrivningsläge) eller grön (infogningsläge) under inspelning. När ljudnivån faller under tröskelvärdet (a), gör inspelningen en paus efter tre sekunder och statuslampan blinkar.

7 Tryck på + eller - (8) för att justera tröskelvärdet för ljudnivån (a) under inspelning.

8 Att stoppa inspelning:

- På **Digital Pocket Memo 9600**, flytta lägesväljaren (6) till position STOP.
- På **Digital Pocket Memo 9600**, flytta lägesväljaren (6) till position RECP och tryck på REC (5).

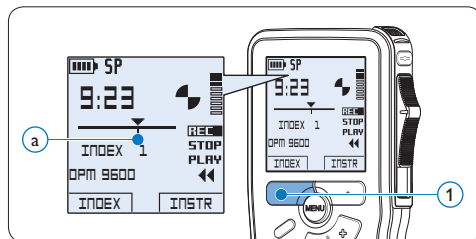


### 5.3 Arbeta med indexmarkeringar

Indexmarkeringar kan användas för att markera vissa punkter i en inspelning som referenspunkter. En referenspunkt kan vara början av ett större avsnitt eller en del av inspelningen som du vill ändra senare eller få snabb tillgång till.

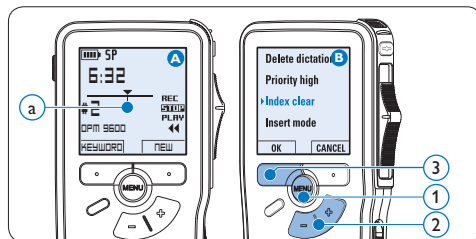
#### 5.3.1 Lägga in en indexmarkering

- 1 Tryck på INDEX (1) under inspelning eller uppspelning för att infoga en indexmarkering (a). Indexnumret visas i två sekunder.



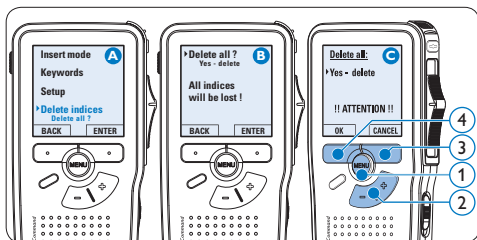
#### 5.3.2 Radera en indexmarkering

- 1 Spela upp, snabbspola framåt eller bakåt till indexmarkeringen som ska raderas (a).
- 2 Tryck på MENU (1) när du är i stopposition för att öppna menyn.
- 3 Tryck på + eller - (2) för att välja menyn **Index clear** och tryck sedan på OK (3).



### 5.3.3 Radera alla indexmarkeringar

- 1 Tryck på **MENU** (1) när du är i stopposition för att öppna menyn.
- 2 Tryck på **+** eller **-** (2) för att välja menyposten *Delete indices* och tryck på **ENTER** (3).
- 3 Tryck på **ENTER** (3) och **OK** (4) för att bekräfta raderingen eller tryck på **CANCEL** (3) för att avsluta utan att radera.



#### ⊖ Obs

Menyposten *Delete Indices* är endast tillgänglig om den aktuella filen har minst en indexmarkering.

### 5.4 Tilldela ett nyckelord

Ett eller flera nyckelord, som t ex författarens namn, kan tilldelas varje inspelning. Nyckelord kan användas för att identifiera inspelningar och för automatisk fildirigering i programvaran *Philips SpeechExec*.

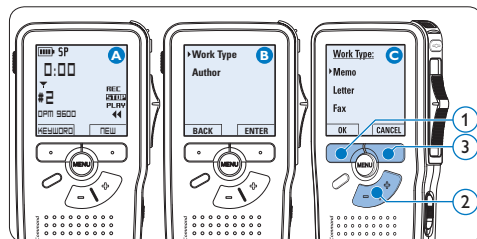
#### ⊖ Obs

Nyckelord måste först ställas in med programvaran *Philips SpeechExec*. Se [Avancerad konfiguration](#)

på sid 187 för mer information. Som standard är nyckelordskategorin *Author* med nyckelorden 'DPM 9600' och '- -' (tom) och kategorin *Work type* med nyckelorden 'Memo', 'Letter', 'Fax' och 'Report' tillgängliga på Digital Pocket Memo.

För att tilldela ett nyckelord till en inspelning:

- 1 Tryck på **KEYWORD** (1) när du är i stopposition för att visa listan över nyckelordskategorier.
- 2 Tryck på **+** eller **-** (2) för att välja en kategori.
- 3 Tryck på **ENTER** för att visa listan över nyckelord för den kategorin.
- 4 Tryck på **+** eller **-** (2) för att välja ett nyckelord.
- 5 Tryck på **OK** (4) för att bekräfta eller på **CANCEL** (3) för att avsluta utan att tilldela ett nyckelord.



## 5.5 Använda röstkommando

Röstkommando ger dig möjlighet att lägga till nyckelord till dikteringsfiler genom att säga dem.

### ☰ Obs

Funktionen röstkommando måste aktiveras med *Philips SpeechExec* eller programvaran från din systemintegratör och den korrekta konfigurationen (nyckelord, koder att använda) och inställningar måste ha överförts till Digital Pocket Memo. Se *Avancerad konfiguration* på sid 187 för mer information.

### 5.5.1 Röstkommando-träning

Röstigenkänningsmotorn i Digital Pocket Memo måste tränas för att känna igen din röst och ditt sätt att tala. Du kan snabbt träna upp Digital Pocket Memo att känna igen individuella siffror och bokstäver i alfabetet, såväl som nyckelord. Träningen tar endast några minuter.

Följ dessa steg för att träna Digital Pocket Memo:

- 1 Tryck på **MENU** ① när du är i stopposition för att öppna menyn.
- 2 Tryck på **+** eller **-** ② för att välja menyposten *Setup* och tryck på **ENTER** ③.
- 3 Tryck på **+** eller **-** ② för att välja menyposten *Voice cmd training* och tryck på **ENTER** ③.

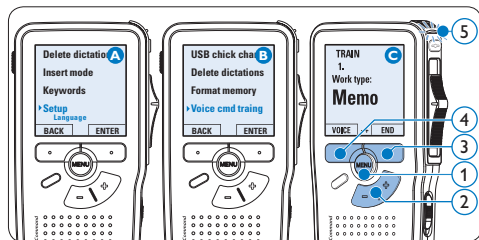
### ☰ Obs!

Röstkommandoinställningen måste aktiveras i *Philips SpeechExec* eller programvaran från din systemintegratör för att detta alternativ ska visas i menyn.

- 4 Det första nyckelordet visas. Tryck på och

håll ned **VOICE** ④ och spara nyckelordet. Släpp **VOICE** när statuslampan ⑤ lyser grön. Tryck på **+** för att hoppa över träningen för den aktuella posten och fortsätta till nästa.

- 5 Digital Pocket Memo uppmanar dig att repetera ordet. Tryck på och håll ned **VOICE** ④ och säg nyckelordet igen. Släpp **VOICE** när statuslampan ⑤ lyser grön (träningen lyckades) eller röd (träningen misslyckades). Om träningen lyckades hoppar Digital Pocket Memo automatiskt till nästa nyckelord. Repetera från steg 4 tills du har tränat alla nyckelord.



### ☰ Obs

Om du har konfigurerat röstkommando att använda alfanumeriska tecken, startar träningen med siffror (0-9), följt av bokstäver (A-Z), och sedan specialtecken. För igenkänning av bokstäver, säg ordet bokstav för bokstav, såsom "adam" för A, "bertil" för B och så vidare.

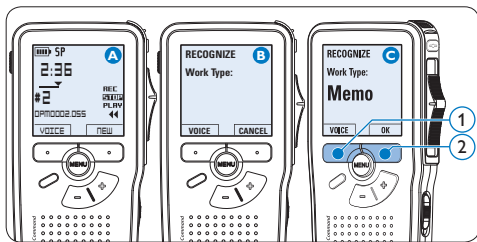
### ✳ Tips

Röstkommando-prestandan kan få motsatt effekt om det finns bakgrundsljud vid träningen, eller ord som liknar varandra, såsom "fyra" och "dyra". Digital Pocket Memo kan uppmana dig

att repetera träningen för att garantera pålitlig röstigenkänning.

### 5.5.2 Ange nyckelord med röstkommando

- 1 Tryck på och håll ned **VOICE** ① när du är i stopposition för att aktivera läget nyckelordsigenkänning.
- 2 Säg nyckelordet eller ordet för nästa tecken. Om ordet känns igen, visas motsvarande nyckelord eller tecken.
- 3 Släpp **VOICE**.
- 4 Tryck på **OK** ② för att acceptera nyckelordet och tilldela det till den aktuella inspelningen, eller repetera från steg 1 för att modifiera nyckelordet.



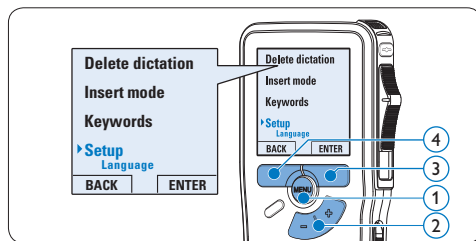
#### ⓘ Obs

Ett nyckelord kan ha maximalt 15 tecken. Om mer än 7 tecken används, förminkas teckenstorleken för att få plats i displayen.

## 5.6 Menyinställningar

Att få tillgång till menyn i Digital Pocket Memo:

- 1 Tryck på **MENU** ① när du är i stopposition för att öppna menyn.
- 2 Tryck på **+** eller **-** ② för att välja nästa/föregående menypost.
- 3 Tryck på **ENTER** ③ eller **MENU** ① för att ange en undermeny. Tryck på **BACK** ④ för att gå ur menyn.
- 4 Tryck på **+** eller **-** ② för att välja en funktion.
- 5 Tryck på **OK** ④ för att bekräfta eller på **CANCEL** ③ för att gå ur undermenyn utan att ändra någon inställning.

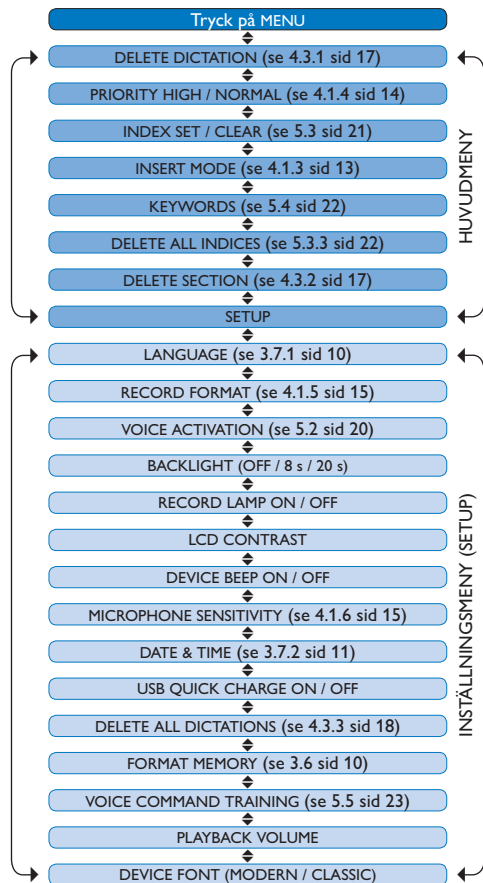


### 5.6.1 Menylista

#### ⓘ Obs

- Vissa inställningar såsom att definiera nyckelord eller växla till enkelt displayläge är endast tillgängliga genom *Philips SpeechExec Pro Dictate*. Se [Avancerad konfiguration](#) på sid 187 för mer information.
- Tryck på och håll **MENU** nedtryckt i några sekunder för att få tillgång till ytterligare information om filer, enheten och minneskortet.





## 6 Tekniska data

### Anslutning

- Dockningsanslutning: 8 pin hona
- USB: Mini-USB 2.0 hona (full hastighet, 12 Mbit/s)
- DC in: 6 V
- Mikrofon: 3,5 mm, impedans 2 k $\Omega$
- Hörlur: 3,5 mm, impedans 8  $\Omega$  eller mer
- Minneskort: Secure Digital (SD)/Multimedia (MMC)

### Display

- Typ: TFT-Transreflektiv
- Diagonalt skärmformat: 44 mm / 1,71 “
- Upplösning: 128 x 128 pixels
- Bakgrundsfärg: Vit

### Inspelningsformat

- .dss / .dss Pro (Digital Speech Standard)

### Inspelningslägen

- Quality Play mode (QP)
- Standard Play mode (SP)

### Inspelningsmedia

- Minne: Secure Digital (SD) / MMC: upp till 32 GB
- Inspelningstid (QP / SP): 21 / 44 timmar med 256 MB kort

### Samplingsfrekvens

- QP-läge: 16 kHz
- SP-läge: 12 kHz

### Kompressionsgrad

- QP-läge: 26 kbit/s
- SP-läge: 13,5 kbit/s

### Högtalare

- Inbyggd 30 mm runda dynamiska högtalare
- Utmatningsström: 200 mW

### Ström

- Batterityp: två Philips AAA Ni-MH laddningsbara batterier (LFH 9154) eller två AAA-batterier (LR03 eller R03)
- Strömförsörjning (tillval): 6 V DC / 850 mA

### Batteriets livslängd (SP-läge)

- 17 timmar med Philips Ni-MH laddningsbart batteri
- 15 timmar med Philips alkaliskt batteri

### Miljöspecifikationer

- Överensstämmer med 2002/95/EC (RoHS)
- Blyfri lödmetallprodukt

### Användningsförhållanden

- Temperatur: 5° – 45° C
- Luftfuktighet: 10 % – 90 %

### Specifikationer

- Produktmått (BxDxH): 50x116x17 mm
- Vikt: 106 g inklusive batterier

### Tillbehör (tillval)

- LAN Dockningsstation 9160
- Streckkodsmodul 9294
- Laddningsbara batterier 9154
- Strömförsörjning 9146
- Philips Secure Digital (SD) minneskort
- Hörlurar 334

### Friskrivningsklausul och Meddelande

Philips utför omfattande tester med de flesta förekommande konfigurationer. Eftersom datortillbehör och enhetsdrivrutiner uppdateras kontinuerligt kan dock konfliktfri användning inte garanteras.



## Declaration of Conformity

Tested to comply with FCC standards  
FOR HOME OR OFFICE USE

**Model Number:** LFH9600 / LFH9620  
**Trade Name:** Philips Digital Pocket Memo 9600 / 9620  
**Responsible Party:** Philips Speech Processing  
**Address:** 64 Perimeter Center East, Atlanta, GA 30346, USA  
**Telephone number:** 888-260-6261  
**Website:** [www.philips.com/dictation](http://www.philips.com/dictation)

This device complies with Part 15 of the FCC Rules. Operation is subject to the following two conditions:

- 1) This device may not cause harmful interference.
- 2) This device must accept any interference received, including interference that may cause undesired operation.



The CE mark confirms that the device corresponds to the relevant guidelines of the European Union.



The cardboard used for packaging can be recycled. This electronic device contains recyclable material.



Discover the comprehensive range of high-end dictation products from Philips  
[www.philips.com/dictation](http://www.philips.com/dictation)

Specifications are subject to change without notice.

Trademarks are the property of Royal Philips Electronics or their respective owners.

© 2010 Royal Philips Electronics. All rights reserved.

Document Version 3.2, 22/01/2010.

5103 109 9661.4